

Escudos macuquinos



1 Escudo

Imperio Español

Escudos macuquinos

Imperio Español

Catálogo

1 Escudo

Fernando e Isabel
Juana y Carlos
Felipe II
Felipe III
Felipe IV
Carlos II
Carlos III Pretendiente
Felipe V
Luis I
Fernando VI



Introducción

Este Catálogo está basado en el Catálogo «Numismática Española» de Xavier Calicó, edición de 2008. La nueva numeración comienza desde el número 1 hasta el final de las piezas acuñadas a martillo, conservando, bajo la nueva numeración, el número del catálogo de Calicó, así como el tipo correspondiente y la tasación por él publicada.

Las piezas que a lo largo de los años han ido apareciendo y se han reseñado en la Base de Datos de «Monedas macuquinas de 1 Escudo», se han situado en su lugar correspondiente en el presente catálogo. Las piezas que no aparecían en dicho catálogo se reproducen con la numeración correspondiente añadiendo una letra. A los datos recopilados de las distintas subastas acaecidas desde el año 2002 hasta hoy, se les aplica el precio de adjudicación (más las comisiones e impuestos correspondientes) de la fecha en que fueron subastadas y que ya era en euros. Las adjudicadas en otras divisas se han convertido a euros en base a la cotización existente en el momento de la subasta. A las monedas adjudicadas con anterioridad a 2002 se les añade un * y se han convertido a Euros, desde cualquiera que fuere su moneda de origen, pero no se ha tenido en cuenta la revalorización que haya tenido por el paso de los años y que dejamos a la opinión del lector. Pero siempre se indica el estado de conservación que tiene la pieza adjudicada.

Las ilustraciones que corresponden al texto de Calicó son las mismas que están en su libro, salvo aquellas de las que se ha encontrado la fotografía en color y ha sido sustituida por la de blanco y negro. Las ilustraciones obtenidas de las propias subastas se han situado en color, si así se hallaban y se han coloreado si se encontraban en blanco y negro, el trabajo de «coloreado» es a veces poco exitoso, dependiendo de la calidad en que se encontrase la reproducción. En cualquier caso todas las piezas se dan a color, con mayor o menor éxito.

El texto en negro es el que corresponde a dicho catálogo. El texto en azul es la aportación que se añade basada en los datos recopilados.

Los precios mantenidos del Catálogo de Calicó, según información obtenida directamente del autor, corresponden a calidades que van de MBC a MBC+.

Importante: Ponemos en conocimiento de las personas que accedan a este Catálogo desde la Página Web de www.onzasmacuquinas.com que, mediante un *link* que se halla debajo de las monedas, pueden obtener los datos de cada pieza incluida en la Base de Datos.

Esto posibilita poder agrandar la moneda para estudiarla o verla mejor.

El *link* es una línea de texto azul y, al pasar el puntero del ratón por encima, cambia de forma para indicarnos que podemos acceder a la página web donde está la moneda.

Índice

Monarca	Pag.
Fernando e Isabel	5
Juana y Carlos	9
Felipe II	29
Felipe III	45
Felipe IV	55
Carlos II	69
Carlos III Pretendiente	91
Felipe V	97
Luis I	117
Fernando VI	121



ISABEL Y FERNANDO

(Reyes Católicos)

1474 - 1504

Isabel I, de Castilla y de León

Hija de Juan II, de Castilla y de León, y de su esposa D.^a Isabel de Portugal. Nació en Madrigal de las Altas Torres (Ávila) el día 22 de abril de 1451. Murió en el Castillo de la Mota, de Medina del Campo (Valladolid), el 26 de noviembre de 1504. Fue Reina de Castilla y León por herencia. Reina de las Indias por descubrimiento. Reina de Aragón y Sicilia por matrimonio. Reina de Granada por conquista.

Fernando II, de Aragón y de Sicilia

Hijo de Juan II, de Aragón y de Sicilia, y de su segunda esposa D.^a Juana Henríquez, hija del que fue Gran Almirante de Castilla. Nació en la Villa de Sos (hoy Sos del Rey Católico, Zaragoza), el 10 de mayo de 1452. Murió en Madrigalejo (Cáceres) el 23 de enero de 1516. Fue Rey de Aragón y Sicilia por herencia. Fue Rey de las Indias por descubrimiento. Fue Rey de Castilla y León por matrimonio. Rey de Granada por conquista. Rey de Navarra por sometimiento y jura.

Isabel y Fernando contrajeron matrimonio en el Palacio de Juan de Vivero en Valladolid, el 19 de octubre de 1469.

Tuvieron los siguientes hijos: Isabel, que nació en Dueñas (Valladolid) y murió a la edad de 28 años en Zaragoza. Juan, que nació en Sevilla y murió a la edad de 20 años en Salamanca. Juana, que nació en Toledo y murió a la edad de 75 años en Tordesillas y que fue la heredera del trono. Se casó con Felipe, nieto del Emperador de Alemania, Maximiliano. María, que nació en Córdoba y murió a la edad de 35 años en Lisboa (Portugal) y Catalina, que nació en Alcalá de Henares (Madrid) y murió a la edad de 51 años en Kimbolton (Inglaterra).



TOLEDO

ENSAYADOR

M. La sigla, con * encima, pertenece al ensayador Eugenio de Manzanás. (Ver nº 1).

LEYENDAS

Anverso: **FERNANDVS · ET · ELISABET**, cuya traducción es: FERNANDO E ISABEL. (Ver nº 1).

Reverso: **✚ HISPANIARVM · REGES · SICILI**, cuya traducción es: REYES DE LAS ESPAÑAS Y SICILIA. (Ver nº 1).

DESCRIPCIÓN TIPOLOGICA

Anverso: En el campo entre ***M** y **OT**, escudo coronado y cuartelado 1º y 4º de Castilla y León; 2º de Jerusalén y Navarra; 3º de Aragón y Sicilia, ingerido de Granada. (Ver nº 1).

Reverso: En el campo Cruz de Jerusalén encerrada en una figura formada por cuatro semicírculos, que en su punto de unión nacen, por la parte interior, cuatro flores que ocupan los cuatro espacios formados por los brazos de la cruz. (Ver nº 1).

1 ESCUDO

FERNANDO E ISABEL - Toledo °T

Leyenda Anv.: (FERNA)NDVS : ET : ELISABET

Leyenda Rev.: † HIPANIARVM : REGES : SICIL



<http://onzasmacuquinas.com/1rafa111.php?anverso=001FeI-GaNDATol1.jpg>

- 1** Sin fecha M - Escudo entre *M y °I.
Cal. 08 no reseña.
Base Datos 1
Este mismo ej. en MBC/MBC+
Adjudicado en 2011 en 25.300



<http://onzasmacuquinas.com/1rafa111.php?anverso=001bisFeI-AuNDATol1.jpg>

- 1bis** Sin fecha M - Escudo entre *M y °I. Segundo ejemplar conocido.
Cal. 08 no reseña.
Base Datos 1
Este mismo ejemplar en MBC-
No se adjudicó en 2012 en 6.000

Nota: 1 escudo con la leyenda de Fernando e Isabel; todo parece indicar que se trata de una pieza acuñada en Toledo, bajo el reinado de Carlos I; el anverso presenta idéntico escudo, ensayador y ceca que la pieza nº 27 de este catálogo, salvo, claro está, por la leyenda. Y el anverso es en todo similar a la pieza nº 29, incluido el error en leyenda que dice **HIPANIARVM**, faltándole la **S**. Reproducimos a continuación ambos ejemplares para que se pueda comprobar la similitud.

Nº 27:



Nº 29:



Se trata de piezas auténticas fabricadas por el ensayador Eugenio de Manzanas que, según Pellicer, acuñó escudos en Toledo entre 1553 y 1555 (los escudos posteriores de este ensayador pertenecen a Felipe II).



Reproducción, al doble de su tamaño, del anverso, para que pueda apreciarse bien la leyenda.



JUANA Y CARLOS

1506 - 1516

JUANA I, de España, Reina de Castilla, León, Aragón, Navarra, Sicilia y las Indias, hija de Fernando V de Aragón y Sicilia, y de Isabel II, de Castilla y León.

Nació en Toledo, el 5 de noviembre de 1479, falleciendo en Tordesillas (Valladolid) el 12 de abril de 1555.

Contrajo matrimonio con Felipe I, llamado el Hermoso, hijo del Emperador Maximiliano I de Austria, Rey de Flandes y los Países Bajos, Rey de Alemania y del Sacro Imperio, en Lila (Lille, Francia) el 20 de octubre de 1496.

A la muerte de su madre, en 1504, se hicieron con del trono de Castilla y León, pero su esposo murió a consecuencia de una pulmonía en Burgos, el 25 de noviembre de 1506. Tuvieron seis hijos: Leonor, nacida en Prisenhof (Gante), y que falleció a los 56 años en París; Carlos, nacido en Prisenhof (Gante), y que falleció a los 58 años en Yuste (fue Rey de España y Emperador de Austria, Alemania y del Sacro Imperio. Rey de Sicilia, Nápoles, Cerdeña y de las Indias Occidentales); Isabel, que murió en Dinamarca a los 25 años; Fernando, que nació en Alcalá de Henares y murió de 61 años en Viena; María, nacida en Bruselas y que murió a los 58 años en un lugar de Flandes y Catalina, nacida en Torquemada y falleciendo en Lisboa a los 71 años.

Nunca llegó a acuñarse moneda a nombre de Juana y de su marido Felipe.

Todas las monedas se acuñaron a nombre de Juana y de su hijo Carlos.



BURGOS

ENSAYADORES

Caldero. Familia Calderón, que, según Pellicer acuñó moneda a partir de 1543. (Ver nº 1).

Otros ensayadores desconocidos.

LEYENDAS

Anverso: : IOANA : ET : KAROLVS : (o CAROLVS o CAROLOS), cuya traducción es: JUANA Y CARLOS. (Ver nºs 1 a 5).

Reverso: : HISPANIARVM : REGES : SICILI (o SECILI o SICIL o SE), cuya traducción es: REYES DE LAS ESPAÑAS Y SICILIA. (Ver nºs 1 a 5).

DESCRIPCIÓN TIPOLOGICA

Anverso: En el campo entre diversos símbolos y adornos, escudo coronado y cuartelado 1º y 4º de Castilla y León; 2º de Jerusalén y Navarra; 3º de Aragón y Sicilia, ingerido de Granada. (Ver nºs 1 a 5).

Reverso: En el campo Cruz de Jerusalén encerrada en una figura formada por cuatro semicírculos, que en su punto de unión nacen, por la parte interior, cuatro flores de lis que ocupan los cuatro espacios formados por los brazos de la cruz, en algunos casos se encuentran en los ángulos exteriores círculos o flores de lis, debajo B. (Ver, nºs 1 a 5).

1 ESCUDO

JUANA Y CARLOS - Burgos B Leyenda Anv.: IOANA : ET : KAROLVS Leyenda Rev.: HISPANIARVM : REGES : SECILI o SICIL



<http://onzasmacuquinas.com/1rafa111.php?anverso=001aJyC-SoNDABur1.jpg>

- 1a** Sin fecha - Ceca **B** en reverso, debajo de la cruz. Anv.: Escudo (con dos ondas bajo la corona), entre dos roeles rodeados de cuatro puntos formando cruz. La leyenda del reverso termina en caldero (invertido).
Cal. 08 - Tipo 20 - nº 35a 1.800
Base Datos 1
Este mismo ejemplar, en EBC-
No adjudicado en 2010 en 3.500



<http://onzasmacuquinas.com/1rafa111.php?anverso=002JyC-AuNDABur1.jpg>

- 2** Sin fecha - Ceca **B** en reverso, debajo de la cruz. Anv.: escudo entre **menguante** y **o** (roel), leyenda: **IUANA** (sic)...
Cal. 08 - Tipo 20 - nº 36b 1.800
Base Datos 2
Este mismo ejemplar en MBC+
Adjudicado en 2009 en 1.600



<http://onzasmacuquinas.com/1rafa111.php?anverso=002aJyC-AuNDABur1.jpg>

- 2a** Sin fecha - Sim. nº 2, ceca **B** en reverso, pero roel encima de la cruz. Y en anv.: **IOANA**...
Cal. 08 no reseña.
Base Datos 1
Este mismo ejemplar en MBC
Adjudicado en 2013 en 1.800



<http://onzasmacuquinas.com/1rafa111.php?anverso=003JyC-AuNDABur1.jpg>

- 3** Sin fecha - Sim. anterior pero **media luna** encima del escudo.
Cal. 08 - Tipo 20 - nº 37c 1.900
Base Datos 1
Este mismo ejemplar, en MBC+
No adjudicado en 1995* en 1.700



<http://onzasmacuquinas.com/1rafa111.php?anverso=004JyC-HeNDABur1.jpg>

- 4** Sin fecha - Sim. nº 1, pero **o caldero** a ambos lados del escudo y al final de la leyenda del reverso.
Cal. 08 - Tipo 20 - nº 38d 2.000
Base Datos 2
Este mismo ejemplar en MBC/EBC
Adjudicado en 2011 en 1.200



<http://onzasmacuquinas.com/1rafa111.php?anverso=004aJyC-AuNDABur1.jpg>

- 4a** Sin fecha - Sim. nº 4, ceca **B** en reverso, pero a la derecha de la cruz y el rev. dice: **+ HISPANIARVM : REGES : EICIC o**.
Cal. 08 no reseña.
Base Datos 1
Este mismo ejemplar, en MBC
Adjudicado en 1996* en 600

1 ESCUDO

JUANA Y CARLOS - Burgos B



<http://onzasmacuquinas.com/1rafa111.php?anverso=004bJyC-HeNDABur2.jpg>

- 4b** Sin fecha - Sim. nº 4, ceca **B** en reverso, pero leyenda de anv.: **IOANA : ECAROVVS : DEI.**
Leyenda de rev.: **HISPANIARVM : REGES : SECI.**
Cal. 08 no reseña.
Base Datos 1
Este mismo ejemplar, en MBC
Adjudicado en 2011 en 1.000



<http://onzasmacuquinas.com/1rafa111.php?anverso=005JyC-AuNDABur1.jpg>

- 5** Sin fecha - Ceca **B** en anverso y reverso. Escudo entre • y **B.**
Cal. 08 - Tipo 21 - nº 39 3.000
Base Datos 2
Este mismo ej. en MBC/MBC+
Adjudicado en 2013 en 2.700

Curiosa leyenda la de este último ejemplar, donde se lee en anverso: **IOANA E CAROLOS.** Y en reverso: **HISPANIARVN REGES SE.**



<http://onzasmacuquinas.com/1rafa111.php?anverso=006JyC-SoNDABur1.jpg>

- 6** Sin fecha - Escudo entre ° y **Venera.** Final ley. rev. **REGES : ESE. B** bajo la cruz.
Cal. 2008 no reseña. ¿Única?
Base Datos 1
Este mismo ejemplar en EBC
Adjudicado en 2010 en 4.000



<http://onzasmacuquinas.com/1rafa111.php?anverso=006aJyC-BwNDABur1.jpg>

- 6a** Sin fecha - Sim. nº 6, pero final ley. rev. **REGES : SECILI.** Y roeles en los extremos de la cruz.
Cal. 2008 no reseña. ¿Única?
Base Datos 1
Este mismo ejemplar en EBC
Adjudicado en 2010 en 1.300



CUENCA

ENSAYADOR

P. La sigla pertenece al ensayador Pedro Román, (ver nº 7).

LEYENDAS

Anverso: **IOANA * ET * KAROLVS * E * CE ***, cuya traducción es: JUANA Y CARLOS (desconocemos el significado de E CE). (Ver nº 7).

Reverso: **HISPANIARVM * REGES * SICILI**, cuya traducción es: REYES DE LAS ESPAÑAS Y SICILIA. (Ver nº 7).

DESCRIPCIÓN TIPOLOGICA

Anverso: En el campo entre **C** y **P** (o **armiño** y **C**), escudo coronado y cuartelado 1º y 4º de Castilla y León; 2º de Jerusalén y Navarra; 3º de Aragón y Sicilia, ingerido de Granada. (Ver nºs 7 y 8).

Reverso: En el campo Cruz de Jerusalén encerrada en una figura formada por cuatro semicírculos, que en su punto de unión nacen, por la parte interior, cuatro flores de lis que ocupan los cuatro espacios formados por los brazos de la cruz. (Ver, nºs 7 y 8).

1 ESCUDO

JUANA Y CARLOS - Cuenca C

Leyenda Anv.: IOANA * ET * KAROLVS * E * CE *

Leyenda Rev.: HISPANIARVM * REGES * SICILI



- 7 Sin fecha P - Escudo entre **C** y **P**.
Cal. 08 - Tipo 22 - nº 40 Único
[Base Datos](#) 0



<http://onzasmacuquinas.com/1rafa111.php?anverso=008JyC-CyNDACue1.jpg>

- 8 Sin fecha - Escudo entre **Cruz**
patriarcal y **C**.
Cal. 08 - Tipo 23 - nº 41 Único
[Base Datos](#) 1
Este mismo ejemplar, en EBC+
Adjudicado en 2003 en 6.700

La leyenda la de este ejemplar, dice en anverso: : **IOANA : ET CAROLVS** :. Y en reverso: **Castillo : HIS : PANIARVM : REGES** :.



GRANADA

ENSAYADORES

- R.** La sigla pudo pertenecer al ensayador Alonso del Rincón, (ver nº 9).
- *** Esta estrella parece ser una marca de ensaye, (ver nºs 10 y 11).

LEYENDAS

Anverso: IOANNA : ET : CAROLVS :, cuya traducción es: JUANA Y CARLOS. (Ver nºs 9 a 11).

Reverso: : HISPANIARVM : REGES : SICILI, cuya traducción es: REYES DE LAS ESPAÑAS Y SICILIA. (Ver nºs 9 a 11).

DESCRIPCIÓN TIPOLOGICA

Anverso: En el campo entre **G** y **R** (o * y **G**, o **G** y *), escudo coronado y cuartelado 1º y 4º de Castilla y León; 2º de Jerusalén y Navarra; 3º de Aragón y Sicilia, ingerido de Granada. (Ver nºs 9 a 11).

Reverso: En el campo Cruz de Jerusalén encerrada en una figura formada por cuatro semicírculos, que en su punto de unión nacen, por la parte interior, cuatro anillos con sus correspondientes flores que ocupan los cuatro espacios formados por los brazos de la cruz. (Ver nºs 9 a 11).

1 ESCUDO

JUANA Y CARLOS - Granada G

Leyenda Anv.: IOANNA : ET : CAROLVS :

Leyenda Rev.: HISPANIARVM : REGES : SICILI



<http://onzasmacuquinas.com/1rafa111.php?anverso=009JyC-AuNDAGra1.jpg>

- 9** Sin fecha R - Escudo entre **G** y **R**.
Leyenda reverso termina en **SIC**.
Cal. 08 no reseña.
Base Datos 2
Este mismo ejemplar, en MBC
Adjudicado en 2010 en 1.100



<http://onzasmacuquinas.com/1rafa111.php?anverso=009aJyC-SoNDAGra1.jpg>

- 9a** Sin fecha R - Escudo entre **G** y **R**.
La leyenda reverso termina en **REGES SICIL**.
Cal. 08 no reseña.
Base Datos 4
Este mismo ejemplar, en MBC+
Adjudicado en 2010 en 800



<http://onzasmacuquinas.com/1rafa111.php?anverso=009bJyC-AuNDAGra1.jpg>

- 9b** Sin fecha H (o R abierta) - Escudo entre **G** y **H** (o **R** abierta).
La leyenda reverso termina en **SICIL**.
Cal. 08 - Tipo 24 - nº 42 1.000
Base Datos 3
Este mismo ejemplar, en EBC+
Adjudicado en 2009 en 1.600

Nota de Tauler: Las N de las leyendas anteriores están casi siempre giradas 180°.

- 10** Sin fecha - Escudo entre **G** y *****.
Cal. 08 - Tipo 24 - nº 43 1.800
Base Datos 0



<http://onzasmacuquinas.com/1rafa111.php?anverso=010aJyC-HrNDAGra1.jpg>

- 10a** Sin fecha - Escudo entre **G** (gótica) y hoja de perejil.
Cal. 08 no reseña.
Base Datos 5
Este mismo ejemplar, en MBC+
Adjudicado en 2010 en 2.400

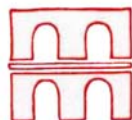


<http://onzasmacuquinas.com/1rafa111.php?anverso=010bJyC-SoNDAGra1.jpg>

- 10b** Sin fecha - Sim. 010a pero Anv.:
IOANA ° ET ° XAROLVS. Rev.:
: HI(P)ANIARVN : REGES ° S.
Cal. 08 no reseña.
Base Datos 1
Este mismo ejemplar, en MBC
No adjudicado en 2011 en 2.800

- 11** Sin fecha - Escudo entre ***** y **G**.
Cal. 08 - Tipo 24 - nº 44 1.800
Base Datos 0

Nota de Tauler: Las A de todas las leyendas granadinas son V boca abajo.



SEGOVIA

ENSAYADORES

- A.** La sigla pertenece al ensayador Antonio del Sello, (ver n^{os} 12, 13 y 14).
- D.** La sigla pertenece al ensayador Diego de Espinar, (ver n^{os} 15 y 16).
- P.** Se desconoce a quién pertenece esta sigla, (ver n^{os} 17 a 19).

LEYENDAS

Anverso: : IOANA : ET : KAROLVS : (o CAROLVS), cuya traducción es: JUANA Y CARLOS. (Ver n^{os} 1 a 5).

Reverso: HISPANIARVM : REGES : SICILI (o SECILI o SICIL o SI), cuya traducción es: REYES DE LAS ESPAÑAS Y SICILIA. (Ver n^{os} 12 a 19).

DESCRIPCIÓN TIPOLOGICA

Anverso: En el campo entre **acueducto** y **A** (o **D**, o **P**) (también aparece a izda. la sigla y a dcha. el acueducto), escudo coronado y cuartelado 1^o y 4^o de Castilla y León; 2^o de Jerusalén y Navarra; 3^o de Aragón y Sicilia, ingerido de Granada. (Ver n^{os} 12 a 19).

Reverso: En el campo Cruz de Jerusalén encerrada en una figura formada por cuatro semicírculos, que en su punto de unión nacen, por la parte interior, cuatro flores que ocupan los cuatro espacios formados por los brazos de la cruz. En ocasiones aparecen círculos u otros símbolos al otro lado de la unión. (Ver n^{os} 12 a 19).

1 ESCUDO

JUANA Y CARLOS - Segovia (Acueducto)

Leyenda Anv.: : IOANNA : ET : KAROLVS :

Leyenda Rev.: HISPANIARVM : REGES : SICILI



<http://onzasmacuquinas.com/1rafa111.php?anverso=012JyC-CyNDASeg1.jpg>

- 12** Sin fecha A - Escudo entre **°A°** y **°acueducto°**.
Cal. 08 - Tipo 25 - nº 45 1.800
Base Datos 3
Este mismo ejemplar, en EBC
Adjudicado en 2005 en 2.000



<http://onzasmacuquinas.com/1rafa111.php?anverso=013JyC-AuNDASeg1.jpg>

- 13** Sin fecha A - Escudo entre **acueducto** y **A**.
Cal. 08 - Tipo 26 - nº 46 1.800
Base Datos 3
Este mismo ejemplar, en MBC+
Adjudicado en 2009 en 1.600



<http://onzasmacuquinas.com/1rafa111.php?anverso=014JyC-AuNDASeg1.jpg>

- 14** Sin fecha A - Escudo entre **A** y **° ° °** (en vertical).
Acueducto en rev., entre los brazos de la cruz.
Cal. 08 - Tipo 27 - nº 47 2.000
Base Datos 2
Este mismo ejemplar, en EBC-/EBC
Adjudicado en 2009 en 3.000



<http://onzasmacuquinas.com/1rafa111.php?anverso=014aJyC-AuNDASeg1.jpg>

- 14a** Sin fecha D - Escudo entre **°D** y **acueducto**. Ley. anv.: **IOANA + ET ° CAROLVS DEI GRA**.
Leyenda rev.: **H(ISPANIARVM) REGI... T ° DEI GRA**. Rara duplicidad en el DEI GRA, y no aparece Sicilia.
Cal. 08 no reseña.
Base Datos 1
Este mismo ejemplar, en MBC-
Adjudicado en 2002 en 1.200



<http://onzasmacuquinas.com/1rafa111.php?anverso=015JyC-AuNDASeg4.jpg>

- 15** Sin fecha D - Escudo entre **acueducto** y **°D**. **Acueducto** en rev., entre la orla y la leyenda.
Cal. 08 - Tipo 28 - nº 48 1.800
Base Datos 6
Este mismo ejemplar, en MBC
Adjudicado en 2013 en 1.100



<http://onzasmacuquinas.com/1rafa111.php?anverso=015aJyC-AuNDASeg1.jpg>

- 15a** Sin fecha D - En rev.: Escudo entre **acueducto** y **°D**. **IONNA * ET * KAROLVS * DEI G**. Rev.: **ESPANIARVM * REXES : DEI :.**
Acueducto entre orla y grafila.
Cal. 08 no reseña.
Base Datos 1
Este mismo ejemplar, en MBC
Adjudicado en 2007 en 1.000

1 ESCUDO

JUANA Y CARLOS - Segovia (Acueducto)



<http://onzasmacuquinas.com/1rafa111.php?anverso=015bJyC-VINDASeg1.jpg>

- 15b** Sin fecha D - Sim. nº 15a, pero en anv.: **IOANA ° ET ° KAROVS ° DEI GR.** Y en rev.: **+ DEI + GRA + SPANIARVN + REXES** y sin acueducto.
Cal. 08 no reseña.
Base Datos 1
Este mismo ejemplar, en MBC+ Adjudicado en 1992* en 900



<http://onzasmacuquinas.com/1rafa111.php?anverso=016JyC-AuNDASeg1.jpg>

- 16** Sin fecha D - Escudo entre **acueducto** y **°D** (girada). En reverso tres roeles en cada cuadrante extralobular.
Cal. 08 - Tipo 29 - nº 49 1.300
Base Datos 1
Este mismo ejemplar, en MBC+ Adjudicado en 2009 en 900



<http://onzasmacuquinas.com/1rafa111.php?anverso=016aJyC-AuNDASeg1.jpg>

- 16a** Sin fecha D - Sim. nº 16, pero en reverso ángulos curvos extralobulares en lugar de tres roeles.
Cal. 08 no reseña.
Base Datos 1
Este mismo ejemplar, en MBC+ Adjudicado en 2013 en 1.200



<http://onzasmacuquinas.com/1rafa111.php?anverso=017JyC-CyNDASeg2.jpg>

- 17** Sin fecha P - Escudo entre **acueducto** y **°P**. Leyenda rev.: **:HISPANIARVN:REGES:DEI.**
Cal. 08 - Tipo 30 - nº 50a 1.100
Base Datos 3
Este mismo ejemplar, en EBC Adjudicado en 2005 en 1.300



<http://onzasmacuquinas.com/1rafa111.php?anverso=017aJyC-AuNDASeg1.jpg>

- 17a** Sin fecha P - Sim. nº 17, pero leyenda rev.: **+ HISPANIARVN : REGISETE.**
Cal. 08 no reseña.
Base Datos 1
Este mismo ejemplar, en MBC+ Adjudicado en 2009 en 1.500



<http://onzasmacuquinas.com/1rafa111.php?anverso=017bJyC-AuNDASeg1.jpg>

- 17b** Sin fecha P - Sim. nº 17, pero leyenda rev.: **: HISPANIARVN ° REGES ° + ° S.**
Cal. 08 no reseña.
Base Datos 2
Este mismo ejemplar, en MBC- Adjudicado en 2013 en 1.100

1 ESCUDO

JUANA Y CARLOS - Segovia (Acueducto)



<http://onzasmacuquinas.com/1rafa111.php?anverso=017cJyC-HeNDASeg1.jpg>

- 17c** Sin fecha P - Sim. nº 17, pero leyenda anv.: **IOANA : ET : KAROLV**. Leyenda rev.: **+ HISPANIARVN : REGES : SI**. Cal. 08 no reseña.
Base Datos 1
Este mismo ejemplar, en MBC/EBC
Adjudicado en 2011 en 600



<http://onzasmacuquinas.com/1rafa111.php?anverso=017dJyC-StNDASeg1.jpg>

- 17d** Sin fecha P - Sim. nº 17, pero leyenda anv.: **IOANA ° ET ° KAROLVS ° D**. Leyenda rev.: **HISPANIARVN ° REXES**. Cal. 08 no reseña.
Base Datos 1
Este mismo ejemplar, en Casi SC
Adjudicado en 2011 en 1.600



<http://onzasmacuquinas.com/1rafa111.php?anverso=018FII-AuNDASeg1.jpg>

- 18** Sin fecha P - Escudo entre **acueducto** y **°P**. Leyenda anv.: **IOANA ° ET ° CAROLVS ° DEI**. Leyenda rev.: **+ : HISPANIARVN : REGES : EI**. Cal. 08 - Tipo 30 - nº 51b 1.100
Base Datos 1
Este mismo ejemplar, en MBC+
Adjudicado en 2003 en 2.300



<http://onzasmacuquinas.com/1rafa111.php?anverso=018aJyC-SoNDASeg1.jpg>

- 18a** Sin fecha - **Acueducto** a la izquierda del escudo, ensayador no visible. En reverso tres roeles en los ángulos de la cruz. Cal. 08 no reseña
Base Datos 1
Este mismo ejemplar, en EBC-
No adjudicado en 2011 en 1.900



<http://onzasmacuquinas.com/1rafa111.php?anverso=018bJyC-StNDASeg1.jpg>

- 18b** Sin fecha - Escudo entre **°P** y **acueducto**. Flor abierta de 6 pétalos, tras **IOANA** en anv. y ante **HISPANIARVM** en rev. Cal. 08 no reseña
Base Datos 1
Este mismo ejemplar, en EBC
Adjudicado en 2011 en 500



<http://onzasmacuquinas.com/1rafa111.php?anverso=019JyC-AuNDASeg1.jpg>

- 19** Sin fecha P- Escudo entre **°P** y **acueducto**. Cal. 08 - Tipo 31 - nº 52 1.800
Base Datos 2
Este mismo ejemplar, en EBC
Adjudicado en 2009 en 2.200

1 ESCUDO

JUANA Y CARLOS - Segovia (Acueducto)



<http://onzasmacuquinas.com/1rafa111.php?anverso=019aJYC-AuNDASeg1.jpg>

19a Sin fecha A, sin marca de ceca -
Escudo con +Λ a la izquierda.
Cal. 08 no reseña.
Base Datos 1
Este mismo ejemplar, en EBC+
Adjudicado en 2009 en 8.100



SEVILLA

ENSAYADORES

- GA.** Siglas, en monograma, que pertenecen a Gaspar Hernández, (ver nº 20).
- p.** La sigla, llamada por muchos: p tumbada en forma de cuadrado, es en realidad una D y pertenece al ensayador Melchor Damián, (ver nºs 21, 22 y 23).
- *** Esta estrella pertenece al ensayador Julián de Carvajal, (ver nºs 24 y 25).

LEYENDAS

Anverso: **IOANNA · ET · KAROLVS**, cuya traducción es: JUANA Y CARLOS. (Ver nºs 20 a 25).

Reverso: **Castillete HISPANIARVM · REGES · SICILI** (o **SICILIAE**, o **SICILIE**), cuya traducción es: REYES DE LAS ESPAÑAS Y SICILIA. (Ver nºs 20 a 25).

Nota: Existen numerosas variantes de leyendas, imposible de reseñarlas todas en este catálogo.

DESCRIPCIÓN TIPOLOGICA

Anverso: En el campo entre **S** y ensayador (o al revés), escudo coronado y cuartelado 1º y 4º de Castilla y León; 2º de Jerusalén y Navarra; 3º de Aragón y Sicilia, ingerido de Granada. (Ver nºs 20 a 25).

Reverso: En el campo Cruz de Jerusalén encerrada en una figura formada por cuatro semicírculos, que en su punto de unión nacen, por la parte interior, cuatro flores que ocupan los cuatro espacios formados por los brazos de la cruz, en algunos casos se encuentran anillos en los ángulos exteriores. (Ver nºs 20 a 25).

1 ESCUDO

JUANA Y CARLOS - Sevilla S Leyenda Anv.: IOANNA · ET · KAROLVS Leyenda Rev.: HISPANIARVM · REGES · SICILI



<http://onzasmacuquinas.com/1rafa111.php?anverso=020JyC-AuNDASev2.jpg>

- 20** Sin fecha GA- Escudo entre **GA** en monograma y **S**.
Cal. 08 - Tipo 32 - nº 53 1.800
Base Datos 3
Este mismo ejemplar, en MBC+
Adjudicado en 2013 en 3.800



<http://onzasmacuquinas.com/1rafa111.php?anverso=021JyC-SoNDASev1.jpg>

- 21** Sin fecha p - Sin marca de ceca. **p** (tumbada) a izquierda del escudo.
Cal. 08 - Tipo 33 - nº 54 1.500
Base Datos 1
Este mismo ejemplar, en MBC
Adjudicado en 2010 en 1.900



<http://onzasmacuquinas.com/1rafa111.php?anverso=022JyC-GoNDASev1.jpg>

- 22** Sin fecha p - Escudo entre **p** (tumbada) y **S**.
Cal. 08 - Tipo 34 - nº 55 500
Base Datos 20
Este mismo ejemplar, en Casi SC
Adjudicado en 2012 en 700



<http://onzasmacuquinas.com/1rafa111.php?anverso=022aJyC-SoNDASev1.jpg>

- 22a** Sin fecha p - Sim. nº 22, pero la leyenda del rev. termina en **SI**.
Base Datos 2
Este mismo ejemplar, en MBC+
Adjudicado en 2010 en 600



<http://onzasmacuquinas.com/1rafa111.php?anverso=022bCyJ-UbNDASev1.jpg>

- 22b** Sin fecha p - Sim. nº 22, pero la leyenda del rev. termina en **SICISIL....**
Base Datos 1
Este mismo ejemplar, en MBC
Adjudicado en 2007 en 800



<http://onzasmacuquinas.com/1rafa111.php?anverso=022cJyC-UbNDASev1.jpg>

- 22c** Sin fecha p - Sim. nº 22, pero roeles muy pequeños en la propia intersección de la orla tetralobulada.
Base Datos 1
Este mismo ejemplar, en MBC+
Adjudicado en 1997* en 1.300

1 ESCUDO

JUANA Y CARLOS - Sevilla S



<http://onzasmacuquinas.com/1rafa111.php?anverso=022dJyC-KuNDASev1.jpg>

22d Sin fecha p - Sim. nº 22, pero la leyenda del rev. termina en **SIC**.
 Base Datos 1
 Este mismo ejemplar, en MBC Adjudicado en 2013 en 700



<http://onzasmacuquinas.com/1rafa111.php?anverso=022eJyC-AuNDASev1.jpg>

22e Sin fecha p - Sim. nº 22, pero la leyenda del rev. termina en **SICI**, y sin roeles en el exterior del tetralóbulo del reverso.
 Base Datos 1
 Este mismo ejemplar, en MBC+ Adjudicado en 2013 en 600



<http://onzasmacuquinas.com/1rafa111.php?anverso=023JyC-BwNDASev1.jpg>

23 Sin fecha p - Escudo entre **S** y **p** (tumbada). En rev.: roeles en el exterior del tetralóbulo.
 Cal. 08 - Tipo 35 - nº 56 500
 Base Datos 1
 Este mismo ejemplar, en EBC Adjudicado en 2010 en 800



<http://onzasmacuquinas.com/1rafa111.php?anverso=023JyC-BwNDASev1.jpg>

23a Sin fecha p - Sim. nº 23, pero sin roeles en el exterior del tetralóbulo.
 Cal. 08 no reseña. 4
 Base Datos 4
 Este mismo ejemplar, en MBC Adjudicado en 2012 en 600



<http://onzasmacuquinas.com/1rafa111.php?anverso=024JyC-CyNDASev4.jpg>

24 Sin fecha * - Escudo entre **S** y *****.
 Cal. 08 - Tipo 36 - nº 57 500
 Base Datos 17
 Este mismo ejemplar, en EBC Adjudicado en 2006 en 1.100



<http://onzasmacuquinas.com/1rafa111.php?anverso=024aJyC-AuNDASev2.jpg>

24a Sin fecha * - Sim. nº 24, pero la leyenda del anv. termina en: **CAROLVS · RE**, y la del rev. termina en **SICILIE**.
 Base Datos 3
 Este mismo ejemplar, en EBC Adjudicado en 2013 en 900

1 ESCUDO

JUANA Y CARLOS - Sevilla S



<http://onzasmacuquinas.com/1rafa111.php?anverso=024bCyJ-HrNDASev1.jpg>

- 24b** Sin fecha * - Sim. nº 24, pero la leyenda del anverso termina en: **KAROLVS** y el final de la leyenda del reverso termina en: **REGESICIL** (falta la S de REGES).
Base Datos 1
Este mismo ejemplar, en EBC+ Adjudicado en 1991* en 600



<http://onzasmacuquinas.com/1rafa111.php?anverso=024cJyC-AuNDASev1.jpg>

- 24c** Sin fecha * - Sim. nº 24, pero la leyenda del anverso termina en: **KAROLVS** y el final de la leyenda del reverso termina en: **SICILI**.
Base Datos 2
Este mismo ejemplar, en EBC Adjudicado en 2008 en 1.900



<http://onzasmacuquinas.com/1rafa111.php?anverso=024dJyC-AuNDASev1.jpg>

- 24d** Sin fecha * - Sim. nº 24, pero la leyenda del anverso termina en **KAROLVS : D** :, además presenta roeles exentos en el exterior del tetralóbulos y el final de la leyenda del reverso termina en: **SICILIE**.
Base Datos 2
Este mismo ejemplar, en MBC+ Adjudicado en 2013 en 600



<http://onzasmacuquinas.com/1rafa111.php?anverso=024eJyC-HDNDASev1.jpg>

- 24e** Sin fecha * - Sim. nº 24d, pero la leyenda del anverso termina en **CAROLVS**:.
Base Datos 1
Este mismo ejemplar, en MBC+ Adjudicado en 2009 en 1.500



<http://onzasmacuquinas.com/1rafa111.php?anverso=025JyC-StNDASev1.jpg>

- 25** Sin fecha * - Escudo entre * y S.
Cal. 08 - Tipo 37 - nº 58 500
Base Datos 8
Este mismo ejemplar, en EBC Adjudicado en 2006 en 1.100



<http://onzasmacuquinas.com/1rafa111.php?anverso=025aJyC-HeNDASev1.jpg>

- 25a** Sin fecha * - Sim. nº 25, pero invertidos los adornos de la orla: dentro círculos y fuera lises.
Base Datos 4
Este mismo ejemplar, en EBC+ Adjudicado en 2009 en 900



<http://onzasmacuquinas.com/1rafa111.php?anverso=025bCyJ-UbNDASev1.jpg>

- 25b** Sin fecha * - Sim. nº 25, pero **RAROLVS**, la **N** de **HISPA-NIARVM** invertida y sin círculos en el exterior de la orla del rev.
Base Datos 1
Este mismo ejemplar, en MBC Adjudicado en 2009 en 430

1 ESCUDO

JUANA Y CARLOS - Sevilla S



<http://onzasmacuquinas.com/1rafa111.php?anverso=025cJyC-VINDASev1.jpg>

25c Sin fecha * - Sim. nº 25b, pero **KAROLVS** y la **N** de **HISPANIARVM** invertida y con círculos en el exterior de la orla del rev.
Base Datos 1
Este mismo ejemplar, en MBC
Adjudicado en 2010 en 580



<http://onzasmacuquinas.com/1rafa111.php?anverso=025dJyC-HrNDASev1.jpg>

25d Sin fecha * - Sim. nº 25c, pero **KAROLVS : D** y **OS** con roeles.
Base Datos 1
Este mismo ejemplar, en MBC
Adjudicado en 2003 en 700



<http://onzasmacuquinas.com/1rafa111.php?anverso=025eJyC-SoNDASev1.jpg>

25e Sin fecha * - Sim. nº 25c, pero **IOANA ET KAROLVS** °°°.
Leyenda reverso: Castillo **HISPANIARVM REGES** °°
SICILIE °. **N** al derecho y roeles y lises en interior de la cruz.
Base Datos 2
Este mismo ejemplar, en EBC-
Adjudicado en 2011 en 900

Nota: Existen numerosas variantes de leyendas, imposible de reseñarlas todas.



TOLEDO

ENSAYADOR

M. La sigla, con * encima o no, pertenece al ensayador Eugenio de Manzanas, (ver n^{os} 26 a 30).

LEYENDAS

Anverso: **IOANNA · ET · CAROLVS**, cuya traducción es: JUANA Y CARLOS. (Ver n^{os} 26 a 30).

Reverso: **✚ HISPANIARVM · REGES · SICILIAE** (o **SICILI**), cuya traducción es: REYES DE LAS ESPAÑAS Y SICILIA. (Ver n^{os} 26 a 30).

DESCRIPCIÓN TIPOLOGICA

Anverso: En el campo entre **T** y **M** (o al revés), escudo coronado y cuartelado 1^o y 4^o de Castilla y León; 2^o de Jerusalén y Navarra; 3^o de Aragón y Sicilia, ingerido de Granada. (Ver n^{os} 26 a 30).

Reverso: En el campo Cruz de Jerusalén encerrada en una figura formada por cuatro semicírculos, que en su punto de unión nacen, por la parte interior, cuatro flores que ocupan los cuatro espacios formados por los brazos de la cruz. (Ver n^{os} 26 a 30).

1 ESCUDO

JUANA Y CARLOS - Toledo T

Leyenda Anv.: IOANNA · ET · CAROLVS ·

Leyenda Rev.: † HISPANIARVM · REGES · SICILIAE o SICILI



<http://onzasmacuquinas.com/1rafa111.php?anverso=026JyC-HVNDATol1.jpg>

26 Sin fecha M - Escudo entre **M** y **T**.
Cal. 08 - Tipo 38 - nº 59 1.000
Base Datos 1
Este mismo ejemplar, en EBC/EBC-
Adjudicado en 1996* en 900



<http://onzasmacuquinas.com/1rafa111.php?anverso=027JyC-AuNDATol1.jpg>

27 Sin fecha M - Escudo entre ***M** y **T**.
Cal. 08 - Tipo 39 - nº 60 1.100
Base Datos 1
Este mismo ejemplar, MBC-
Adjudicado en 2013 en 900



28 Sin fecha M - Escudo entre **T** y **M**.
H al final de la leyenda del
anverso.
Cal. 08 - Tipo 40 - nº 61 500
Base Datos 0



<http://onzasmacuquinas.com/1rafa111.php?anverso=028aJyC-CyNDATol1.jpg>

28a Sin fecha M - Escudo entre **T** y **M**.
Sim. nº 28, pero final leyenda del
anverso **oD'oGo**.
Cal. 08 no reseña.
Base Datos 4
Este mismo ejemplar, en MBC+
Adjudicado en 2007 en 800



<http://onzasmacuquinas.com/1rafa111.php?anverso=028bJyC-AuNDATol1.jpg>

28b Sin fecha M - Escudo entre **T** y **M**.
Sim. nº 28, pero final leyenda del
anverso termina en **CAROLVS ::**.
Y el final de la leyenda del
reverso termina en **SICILII**.
Cal. 08 no reseña.
Base Datos 1
Este mismo ejemplar, en EBC+
Adjudicado en 2009 en 5.400



<http://onzasmacuquinas.com/1rafa111.php?anverso=028bJyC-AuNDATol1.jpg>

28c Sin fecha M - Escudo entre **T** y **M**.
Sim. nº 28b, pero el final de la
leyenda del reverso termina en
SICILIAE.
Cal. 08 no reseña.
Base Datos 1
Este mismo ejemplar, en EBC-
Adjudicado en 2003 en 900

1 ESCUDO

JUANA Y CARLOS - Toledo T



<http://onzasmacuquinas.com/1rafa111.php?anverso=029JyC-BwNDATol1.jpg>

29 Sin fecha - Escudo entre **T** y ***M.**
Cal. 08 - Tipo 41 - nº 62 1.000
Base Datos 3
Este mismo ejemplar, en EBC
Adjudicado en 2010 en 1.000



<http://onzasmacuquinas.com/1rafa111.php?anverso=029aJyC-AuNDATol2.jpg>

29a Sin fecha M - Escudo entre **°T** y ***M.**
Cal. 08 no reseña.
Base Datos 3
Este mismo ejemplar, en EBC
Adjudicado en 2013 en 1.400



30 Sin fecha M - Escudo entre **°T** y **M.**
Cal. 08 - Tipo 42 - nº 63 1.000
Base Datos 0



FELIPE II

1556 – 1598

Hijo de Carlos I y de María Isabel de Portugal. Nació en Valladolid el día 21 de mayo de 1527 y murió en El Escorial el 13 de septiembre de 1598.

Soberano de los Países Bajos desde el 25 de octubre de 1555 por entrega de su padre como príncipe de los mismos.

Rey de España, por abdicación de su padre, desde el 16 de enero de 1556 y rey de Portugal desde el 17 de julio de 1580.

Se casó cuatro veces, y Felipe, hijo de su cuarto matrimonio, que nació y falleció en Madrid (1578 - 1621), fue su sucesor como Felipe III.



GRANADA

ENSAYADOR

- A.** La sigla pertenece al ensayador Alonso de Valladolid, (ver nº 31).
- F.** La sigla pertenece al ensayador Francisco Téllez, (ver nº 32).
- M.** La sigla pertenece al ensayador Francisco Mínguez, (ver nº 33).

LEYENDAS

1ª Leyenda. Anverso: PHILIPPVS II DEI GRATIA, cuya traducción es: FELIPE II POR LA GRACIA DE DIOS. (Ver nºs 31 y 32).

Reverso: HISPANIARVM REX, cuya traducción es: REY DE LAS ESPAÑAS. (Ver nºs 31 y 32).

2ª Leyenda. Anverso: PHILIPPVS DG OMNIVM, cuya traducción es: FELIPE POR LA GRACIA DE DIOS DE TODOS... (Ver nº 33).

Reverso: HISPAM : REGNORVM y la **fecha**, cuya traducción es: DE TODOS LOS REINOS DE LAS ESPAÑAS. (Ver nº 33).

Nota: No puede entenderse la traducción si no unimos el anverso y el reverso, que debería decir, sin abreviaturas: PHILIPPVS DG OMNIVM HISPANIARVM REGNORVM REX, que significa: FELIPE POR LA GRACIA DE DIOS, REY DE TODOS LOS REINOS DE LAS ESPAÑAS.

DESCRIPCIÓN TIPOLOGICA

Anverso: En el campo entre **G** y **ensayador**, escudo coronado y cortado. En jefe: partido: 1º, cuartelado de Castilla y León; 2º, de Cataluña-Aragón, partido de Nápoles-Sicilia. Entado de Granada. En punta: cuartelado: 1º, de Austria moderna; 2º, de Borgoña moderna; 3º, de Borgoña antigua y 4º, de Brabante. Sobre el todo, escusón de Flandes. (Ver nºs 31 y 32).

Nota: Sobre el escudo del nº 33 aparece escusón con las armas de Portugal y además el escudo aparece entre **I** y **M G**.

Reverso: En el campo Cruz de Jerusalén encerrada en una figura formada por cuatro semicírculos, que en su punto de unión nacen, por la parte interior, cuatro flores de lis que ocupan los cuatro espacios formados por los brazos de la cruz. A veces, también flores u otros símbolos en el exterior de la orla. (Ver nºs 31 a 33).

1 ESCUDO

FELIPE II - Granada G Leyenda Anv.: : PHILIPPVS II DEI GRATIA Leyenda Rev.: HISPANIARVM REX



<http://onzasmacuquinas.com/1rafa111.php?anverso=031FII-AuNDAGra1.jpg>

- 31** Sin fecha A - Escudo entre **oG^o** y **A^o**. Flores de lis en los ángulos lobulares.
Cal. 08 - Tipo 68 - nº 103 1.000
Base Datos 1
Este mismo ej., en EBC+/EBC
Adjudicado en 2009 en 1.700



<http://onzasmacuquinas.com/1rafa111.php?anverso=032FII-AuNDAGra1.jpg>

- 32** Sin fecha F - Escudo entre **G** y **F**.
Cal. 08 - Tipo 69 - nº 104 2.000
Base Datos 1
Este mismo ejemplar, en MBC+
Adjudicado en 2002 en 2.900



<http://onzasmacuquinas.com/1rafa111.php?anverso=033FII-Au1593AGra1.jpg>

- 33** 1593 M - Escudo entre **I** (en horizontal) y **oM G^o**. Tipo «**OMNIVM**». Fecha en la leyenda del reverso.
Cal. 08 - Tipo 70 - nº 105 3.000
Base Datos 1
Este mismo ejemplar, en EBC
Adjudicado en 2009 en 2.200

MALLORCA

ENSAYADOR

Sin ensayador.

LEYENDAS

Anverso: **✚ FILIPVS : REX v ARAGONVM;**, cuya traducción es: FELIPE REY DE LOS ARAGONESES. (Debería decir ARAGONORVM, pero en aquellas épocas se aplicaban ciertas licencias, posiblemente por razones de espacio). (Ver nº 34).

Reverso: **✚ .MAIORICAR(VM) + CATOLICVS.**, cuya traducción es: DE LOS MALLORQUINES CATÓLICO. (Ver nº 34).

Nota: La traducción libre de ambas leyendas sería: FELIPE REY CATÓLICO DE LOS ARAGONESES Y DE LOS MALLORQUINES.

DESCRIPCIÓN TIPOLOGICA

Anverso: Escudo de Aragón (gules). (Ver nº 34).

Reverso: Escudo de la ciudad (Palma de Mallorca), cuartelado en cruz, 1º y 4º gules; y 2º y 3º castillo. (Ver nº 34).

1 ESCUDO

FELIPE II - Mallorca

Leyenda Anv.: **✚ FILIPVS : REX ✚ ARAGONVM:**
Leyenda Rev.: **✚.MAIORICAR(VM) ✚ CATOLICVS.**



<http://onzasmacuquinas.com/1rafa111.php?anverso=034FII-AuNDAMal1.jpg>

34 Sin fecha.
Cal. 08 - Tipo 71 - nº 106 Rarísima
Base Datos 1
Este mismo ejemplar, en EBC
Adjudicado en 2009 en 7.000



SEGOVIA

ENSAYADOR

D. La sigla pertenece al ensayador Diego de Espinar, la sigla suele aparecer superada de círculo (ver nºs 35 y 36).

LEYENDAS

Anverso: : **PHILIPPVS DEI GRATIA**, cuya traducción es: FELIPE POR LA GRACIA DE DIOS. (Ver nºs 35 y 36).

Reverso: **HISPANIARVM + REX +**, cuya traducción es: REY DE LAS ESPAÑAS. (Ver nºs 35 y 36).

DESCRIPCIÓN TIPOLOGICA

Anverso: En el campo entre **acueducto** y **D**, Escudo coronado. En jefe: partido: 1º, cuartelado de Castilla y León; 2º, de Cataluña-Aragón, partido de Nápoles-Sicilia. Entado de Granada. En punta: cuartelado: 1º, de Austria moderna; 2º, de Borgoña moderna; 3º, de Borgoña antigua y 4º, de Brabante. Sobre el todo, escusón de Flandes. (Ver nºs 35 y 36).

Reverso: En el campo Cruz de Jerusalén encerrada en una figura formada por cuatro semicírculos dobles, que en su punto de unión, por la parte exterior, aparecen cuatro círculos, en el ángulo superior izquierda aparece el acueducto entre dos círculos (ver nº 35). Y en ocasiones no aparecen ni flores ni círculos, (ver nº 36).

2 ESCUDOS

FELIPE II - Segovia (Acueducto)
Leyenda Anv.: : PHILIPPVS DEI GRATIA
Leyenda Rev.: HISPANIARVM ✚ REX ✚



<http://onzasmacuquinas.com/1rafa111.php?anverso=035FII-CaNDASeg1.jpg>

35 Sin fecha D - Escudo entre
oacueducto y **D**. Ceca en anverso
y reverso.
Cal. 08 - Tipo 72 - nº 107 Rarísima
Base Datos 1
Este mismo ejemplar, en MBC+
Adjudicado en 1993* en 3.300



<http://onzasmacuquinas.com/1rafa111.php?anverso=036FII-AuNDASeg1.jpg>

36 Sin fecha D - Escudo entre
acueducto y **D**. Ceca sólo en
anverso.
Cal. 08 - Tipo 73 - nº 108 Rarísima
Base Datos 1
Este mismo ejemplar, en EBC-
Adjudicado en 2002 en 10.400



SEVILLA

ENSAYADORES

p. La sigla, llamada por muchos: p tumbada en forma de cuadrado, es en realidad una D y pertenece al ensayador Melchor Damián, (ver nºs 37 a 40 y 42 a 45).

C. Esta sigla pertenece al ensayador Melchor Rodríguez del Castillo, sólo acuña en este reinado: 4 escudos (sin fecha), 2 escudos 1590 y 1591 y este ejemplar de 1 escudo de 1590, (ver nº 45a).

B. Esta sigla podría pertenecer al ensayador Juan Vicente Bravo, (ver nºs 41 y 46 a 49).

LEYENDAS

Anverso: PHILIPPVS · II · DEI · GRATIA, cuya traducción es: FELIPE III POR LA GRACIA DE DIOS. (Ver nºs 37 a 49).

Reverso: ✚ HISPANIARVM REX, cuya traducción es: REY DE LAS ESPAÑAS. (Ver nºs 37 a 49).

DESCRIPCIÓN TIPOLOGICA

Anverso: En piezas sin fecha: En el campo entre **S** y **ensayador** (o al revés), escudo coronado y cortado. En jefe: partido: 1º, cuartelado de Castilla y León; 2º, de Cataluña-Aragón, partido de Nápoles-Sicilia. Entado de Granada. En punta: cuartelado: 1º, de Austria moderna; 2º, de Borgoña moderna; 3º, de Borgoña antigua y 4º, de Brabante. Sobre el todo, escusón de Flandes. (Ver nºs 37 a 41).

Anverso: En piezas con fecha: En el campo entre **S** sobre **ensayador** y **fecha** en vertical, mismo escudo anterior. (Ver nºs 42 a 49).

Reverso: En el campo Cruz de Jerusalén encerrada en una figura formada por cuatro semicírculos. (Ver nºs 37 a 49).

1 ESCUDO

FELIPE II - Sevilla S

Leyenda Anv.: PHILIPPVS · II · DEI · GRATIA

Leyenda Rev.: + HISPANIARVM REX



<http://onzasmacuquinas.com/1rafa111.php?anverso=036aFII-VINDASev1.jpg>

- 36a** Sin fecha p (tumbada) - Escudo entre **p** y **símbolo** (no identificado). Leyenda anv. **PHILIPPVS °II° DEI GRATA** (falta la **I**).
Cal. 08 no reseña.
Base Datos 1
Este mismo ejemplar, en EBC- Adjudicado en 2005 en 900



<http://onzasmacuquinas.com/1rafa111.php?anverso=037FII-AuNDASev1.jpg>

- 37** Sin fecha p (tumbada) - Escudo entre **p** y **S**. Leyenda sin numeral del rey.
Cal. 08 - Tipo 74 - nº 109 500
Base Datos 2
Este mismo ejemplar, en EBC+ Adjudicado en 2009 en 1.800



<http://onzasmacuquinas.com/1rafa111.php?anverso=037aFII-GoNDASev1.jpg>

- 37a** Sin fecha. Sin ensayador visible. Curioso ejemplar híbrido. La parte izquierda del anverso sobreañada en reverso. Leyendas cambiadas y superpuestas. Parte de leyenda: REGES (de Juana y Carlos) aparece en reverso.
Cal. 08 no reseña
Base Datos 1
Este mismo ejemplar, en Casi SC Adjudicado en 2007 en 850



<http://onzasmacuquinas.com/1rafa111.php?anverso=038FII-StNDASev1.jpg>

- 38** Sin fecha p (tumbada) - Escudo entre **S** y **p**.
Cal. 08 - Tipo 75 - nº 110 500
Base Datos 6
Este mismo ejemplar, en MBC/EBC Adjudicado en 2006 en 1.100



<http://onzasmacuquinas.com/1rafa111.php?anverso=039FII-AuNDASev1.jpg>

- 39** Sin fecha p (tumbada) - Escudo entre **S p** y **I**.
Cal. 08 - Tipo 76 - nº 111 600
Base Datos 1
Este mismo ejemplar, en MBC+ Adjudicado en 2009 en 700



<http://onzasmacuquinas.com/1rafa111.php?anverso=040FII-AuNDASev1.jpg>

- 40** Sin fecha p (tumbada) - Escudo entre **p S p** y **p**.
Cal. 08 - Tipo 77 - nº 112 800
Base Datos 1
Este mismo ejemplar, en MBC Adjudicado en 2002 en 2.900

1 ESCUDO

FELIPE II - Sevilla S



<http://onzasmacuquinas.com/1rafa111.php?anverso=041FII-AuNDASev1.jpg>

- 41** Sin fecha B - Escudo entre **S B** y **I**. Tipo «**OMNIVM**», con escusón de Portugal.
 Cal. 08 - Tipo 78 - nº 113 500
 Base Datos 3
 Este mismo ejemplar, en EBC
 Adjudicado en 2009 en 400

- 42** 1570 p (tumbada) - Sim. nº 43. Escudo entre **S p** y **fecha** (en vertical).
 Cal. 08 - Tipo 79 - nº 114 500
 Base Datos 0



<http://onzasmacuquinas.com/1rafa111.php?anverso=042aFII-Pa1589-8ASev1.jpg>

- 42a** 1589 sobre 1588 p (tumbada). Escudo entre **S p** y **fecha** (en vertical).
 Cal. 08 no reseña.
 Base Datos 1
 Este mismo ejemplar, en EBC
 Adjudicado en 2009 en 1.200



<http://onzasmacuquinas.com/1rafa111.php?anverso=043FII-He1590ASev1.jpg>

- 43** 1590 p (tumbada) - Escudo entre **S p** y **fecha** (en vertical).
 Cal. 08 - Tipo 79 - nº 115 600
 Base Datos 1
 Este mismo ejemplar, en MBC
 Adjudicado en 2002 en 600



<http://onzasmacuquinas.com/1rafa111.php?anverso=043aFII-Cy1593ASev1.jpg>

- 43a** 1593 p (tumbada) - Escudo entre **S p** y **fecha** (en vertical).
 Cal. 08 no reseña esta fecha.
 Base Datos 1
 Este mismo ejemplar, en MBC-
 No adjudicado en 2006 en 500

- 44** 1595 p (tumbada) - Sim. nº 43. Escudo entre **S p** y **fecha** (en vertical).
 Cal. 08 - Tipo 79 - nº 116 600
 Base Datos 0

- 45** 1596 p (tumbada) - Sim. nº 43. Escudo entre **S p** y **fecha** (en vertical).
 Cal. 08 - Tipo 79 - nº 117 600
 Base Datos 0



<http://onzasmacuquinas.com/1rafa111.php?anverso=045aFII-Au1590ASev1.jpg>

- 45a** 1590 C - Escudo entre **S C** y **fecha** (en vertical).
 Cal. 08 - no reseña este ensayador.
 Base Datos 1
 Este mismo ejemplar, en MBC+
 Adjudicado en 2009 en 900



- 46** 1590 B - Escudo entre **S B** y **fecha** (en vertical).
 Cal. 08 - Tipo 80 - nº 118 500
 Base Datos 0

- 47** 1592 B - Sim. nº 46. Escudo entre **S B** y **fecha** (en vertical).
 Cal. 08 - Tipo 80 - nº 119 600
 Base Datos 0

1 ESCUDO

FELIPE II - Sevilla S

- 48** 1593 B - Sim. nº 46. Escudo entre **S B** y **fecha** (en vertical).
Cal. 08 - Tipo 80 - nº 120 600
Base Datos 0



- 49** 1595 B - Escudo entre **S B** y **fecha** (en vertical). Anillos y flores en reverso.
Cal. 08 - Tipo 81 - nº 121 650
Base Datos 0



<http://onzasmacuquinas.com/1rafa111.php?anverso=049aFII-Hr1596-5ASev1.jpg>

- 49a** 1596 sobre 1595 B - Sim. nº 49.
Cal. 08 no reseña esta sobrefecha.
Base Datos 1
Este mismo ejemplar, en MBC
Adjudicado en 2004 en 600



<http://onzasmacuquinas.com/1rafa111.php?anverso=049bFII-Pa1597ASev1.jpg>

- 49a** 1597 Ensayador no visible -
Escudo entre **S** y **fecha**
(en vertical).
Cal. 08 no reseña.
Base Datos 1
Este mismo ejemplar, en EBC-
No adjudicado en 2009 en 1.300



TOLEDO

ENSAYADORES

- M.** La sigla, con ^o encima o no, pertenece al ensayador Eugenio de Manzananas, (ver n^{os} 50 a 53).
- G.** Sigla de ensayador desconocido, (ver n^{os} 54 y 55).

LEYENDAS

Anverso: PHILIPPVS II DEI GRATIA, cuya traducción es: FELIPE II POR LA GRACIA DE DIOS. (Ver n^{os} 50 a 55).

Reverso: HISPANIARVM REX, cuya traducción es: REY DE LAS ESPAÑAS. (Ver n^{os} 50 a 55).

DESCRIPCIÓN TIPOLOGICA

Anverso: En piezas sin fecha: En el campo entre **T** y **M** (o al revés o, a veces **T** sobre **M** y **oI**), escudo coronado y cortado. En jefe: partido: 1^o, cuartelado de Castilla y León; 2^o, de Cataluña-Aragón, partido de Nápoles-Sicilia. Entado de Granada. En punta: cuartelado: 1^o, de Austria moderna; 2^o, de Borgoña moderna; 3^o, de Borgoña antigua y 4^o, de Brabante. Sobre el todo, escusón de Flandes. (Ver n^{os} 50 a 53).

Anverso: En piezas con fecha: En el campo entre **T** sobre **ensayador** y **fecha** en vertical, mismo escudo anterior. (Ver n^{os} 54 y 55).

Reverso: En el campo Cruz de Jerusalén encerrada en una figura formada por cuatro semicírculos, que en su punto de unión nacen, por la parte interior, cuatro flores que ocupan los cuatro espacios formados por los brazos de la cruz y en la parte exterior cuatro círculos. (Ver n^{os} 51 y 55). En algún caso no aparece ningún adorno ni dentro ni fuera de la orla, (ver n^o 50).

1 ESCUDO

FELIPE II - Toledo °T Leyenda Anv.: PHILIPVS II DEI GRATIA Leyenda Rev.: HISPANIARVM REX



<http://onzasmacuquinas.com/1rafa111.php?anverso=050FII-AuNDATol1.jpg>

- 50** Sin fecha M - Escudo entre **T** y **M**.
Cal. 08 - Tipo 82 - nº 122 900
Base Datos 2
Este mismo ej., en MBC/MBC+
Adjudicado en 2010 en 1.200



<http://onzasmacuquinas.com/1rafa111.php?anverso=051FII-CGNDATol1.jpg>

- 51** Sin fecha M - Escudo entre **T M** y **°I**.
Cal. 08 - Tipo 83 - nº 123 700
Base Datos 2
Este mismo ejemplar, en MBC+
No adjudicado en 2009 en 750



<http://onzasmacuquinas.com/1rafa111.php?anverso=51aFII-HDNDATol1.jpg>

- 51a** Sin fecha M - Sim. nº 51, pero el ordinal **II** del rey está separado así **:I:I:** y **DIEGRA...** unido.
Cal. 08 no reseña.
Base Datos 1
Este mismo ejemplar, en MBC+
No adjudicado en 2010 en 640



<http://onzasmacuquinas.com/1rafa111.php?anverso=052FII-AuNDATol1.jpg>

- 52** Sin fecha M - Escudo entre **°T M** (dentro de un círculo) y **°I**.
Cal. 08 - Tipo 84 - nº 124 700
Base Datos 3
Este mismo ejemplar, en MBC-
Adjudicado en 2010 en 530



<http://onzasmacuquinas.com/1rafa111.php?anverso=053FII-ACNDATol1.jpg>

- 53** Sin fecha M - Escudo entre **M** y **°T**.
Cal. 08 - Tipo 85 - nº 125 1.500
Base Datos 1
Este mismo ejemplar, en MBC
Adjudicado en 2000* en 2.200



<http://onzasmacuquinas.com/1rafa111.php?anverso=053aFII-VINDATol1.jpg>

- 53a** Sin fecha C - Escudo entre **°T C** y **I**. Leyenda: **REGNORVM**.
Cal. 08 no reseña.
Base Datos 1
Este mismo ej., en MBC+/MBC
No adjudicado en 2010 en 1.200

- 54** 1594 G - Sim. nº 55. Escudo entre **°T G I** y fecha (en vertical).
Cal. 08 - Tipo 86 - nº 126 2.000
Base Datos 0



<http://onzasmacuquinas.com/1rafa111.php?anverso=055FII-So1595ATol1.jpg>

- 55** 1595 G - Escudo entre **°T G °I** y fecha (en vertical).
Cal. 08 - Tipo 86 - nº 127 2.000
Base Datos 1
Este mismo ejemplar, en MBC
Adjudicado en 2011 en 1.400



VALLADOLID

ENSAYADOR

- A.** La sigla pertenece al ensayador Alonso Gutiérrez, (ver nº 56).

LEYENDAS

Anverso: **PHILIPPVS II DEI GRATIA**, cuya traducción es: FELIPE II POR LA GRACIA DE DIOS. (Ver nº 56).

Reverso: **HISPANIARVM REX**, cuya traducción es: REY DE LAS ESPAÑAS. (Ver nº 56).

DESCRIPCIÓN TIPOLOGICA

Anverso: En el campo entre tres **jirones** y **A**, escudo coronado y cortado. En jefe: partido: 1º, cuartelado de Castilla y León; 2º, de Cataluña-Aragón, partido de Nápoles-Sicilia. Entado de Granada. En punta: cuartelado: 1º, de Austria moderna; 2º, de Borgoña moderna; 3º, de Borgoña antigua y 4º, de Brabante. Sobre el todo, escusón de Flandes. (Ver nº 56).

Reverso: En el campo Cruz de Jerusalén encerrada en una figura formada por cuatro semicírculos. (Ver nº 56).

1 ESCUDO

FELIPE II - Valladolid (Jirones) Leyenda Anv.: PHILIPPVS II DEI GRATIA Leyenda Rev.: HISPANIARVM REX



<http://onzasmacuquinas.com/1rafa111.php?anverso=056FII-AuNDAVall1.jpg>

56 Sin fecha A - Escudo entre
"Jirones" y "A I."
Cal. 08 - Tipo 87 - nº 128 12.000
Base Datos 1
Este mismo ejemplar, en MBC+
Adjudicado en 1993* en 2.100



<http://onzasmacuquinas.com/1rafa111.php?anverso=056aFII-AuNDAVall1.jpg>

56a Sin fecha A - Sim. nº 56, pero en
reverso lises entre los brazos de la
cruz y roeles entre la orla y la
leyenda.
Cal. 08 no reseña.
Base Datos 1
Este mismo ejemplar, en MBC+
Adjudicado en 2002 en 4.600



FELIPE III

1598 – 1621

Hijo de Felipe II y de su cuarta esposa Ana de Austria. Nació en Madrid el 14 de abril de 1578 y murió, también en Madrid, el 31 de marzo de 1621.

Rey de Castilla, León, Aragón, Sicilia, Portugal, Países Bajos y de las Indias Occidentales desde el 13 de septiembre de 1598.

Contrajo matrimonio en Valencia, el 18 de abril de 1599, con su prima Margarita de Austria, hija de Carlos de Austria y de su esposa María de Baviera.

Su hija Ana Mauricia, nacida en Valladolid en 1601, contrajo matrimonio con Luis XIII de Francia.

B A

BARCELONA

ENSAYADOR

Sin ensayador

LEYENDAS

Anverso: : PHILIPPVS : SECVNDVS : cuya traducción es: FELIPE II. (Felipe II de Aragón, Felipe III de Castilla y León). (Ver nºs 56a y 56b).

Reverso: HISPANIARVM · REX · y fecha, cuya traducción es: REY DE LAS ESPAÑAS. (Ver nºs 56a y 56b).

DESCRIPCIÓN TIPOLOGICA

Anverso: En el campo entre **B** y **A**, escudo coronado y cortado. En jefe: partido: 1º, cuartelado de Castilla y León; 2º, de Cataluña-Aragón, partido de Nápoles-Sicilia. Entado de Granada y encima el escusón con las armas de Portugal. En punta: cuartelado: 1º, de Austria moderna; 2º, de Borgoña moderna; 3º, de Borgoña antigua y 4º, de Brabante. Sobre el todo, escusón de Flandes. (Ver nºs 56a y 56b).

Reverso: En el campo Cruz de Jerusalén encerrada en una figura formada por cuatro semicírculos, que en su punto de unión nacen, por la parte interior, cuatro flores de lis que ocupan los cuatro espacios formados por los brazos de la cruz, y en la parte exterior de la unión aparecen cuatro círculos. (Ver nºs 56a y 56b).

1 ESCUDO

FELIPE III - Barcelona B A

Leyenda Anv.: : PHILIPPVS : SECVNDVS :
Leyenda Rev.: HISPANIARVM · REX · y fecha



<http://onzasmacuquinas.com/1rafa111.php?anverso=056aFIII-Ib1602ABar1.jpg>

56a 1602 - Escudo entre **B** y **A**.
Cal. 08 no reseña.
Base Datos 2
Este mismo ejemplar, en MBC+
No se adjudicó en 2012 en 5.000



<http://onzasmacuquinas.com/1rafa111.php?anverso=056bFIII-Au1603ABar1.jpg>

56b 1603 - Escudo entre **B** y **A**.
Cal. 08 no reseña.
Base Datos 1
Este mismo ejemplar, en MBC
Vendido en 2002 en 2.900



<http://onzasmacuquinas.com/1rafa111.php?anverso=056cFIII-AuNDASev1.jpg>

56c Sin fecha visible (1602 ó 1603) -
Escudo entre **B** y (**A**).
Cal. 08 no reseña.
Base Datos 1
Este mismo ejemplar, en MBC-
Adjudicado en 2009 en 1.200

Nota ¹: En la leyenda se lee (**PHILIPPVS**) **SECVNDVS**, por lo que corresponde a Felipe II de Aragón y no a Felipe II de Castilla. Así pues, estas piezas pertenecen a Felipe III de Castilla y León.

Nota ²: (En los años 1599, 1602 y 1603, Bruniquer relata las reuniones de los *Consellers* donde se acuerda acuñar '*Scuts de la creueta*'. El Maestro de Ceca de la época fue Miquel Calaf. Recoge estos datos y recupera estas monedas para Felipe II [III de Castilla y León]. (**SANAHUJA** [2003])).



CARTAGENA DE INDIAS **(Virreinato del Perú)** **(Hoy ciudad colombiana)**

ENSAYADOR

Sin ensayador.

LEYENDAS

Anverso: ✚ **PHILIPPVS · III · D · G** ✚, cuya traducción es: FELIPE III POR LA GRACIA DE DIOS.

Reverso: **HISPANIARVM · REX** y la fecha, cuya traducción es: REY DE LAS ESPAÑAS.

DESCRIPCIÓN TIPOLOGICA

Anverso: En el campo **S F** y escudo coronado, cuartelado de Castilla y León, Aragón y Sicilia, Granada, Austria, Borgoña antiguo y moderno, Brabante, Flandes y Tirol, con el escudito de Portugal.

Reverso: En el campo Cruz de Jerusalén encerrada en una figura formada por cuatro semicírculos, que en su punto de unión, por la parte interior aparecen cuatro flores de lis, y en su parte exterior, cuatro círculos.

1 ESCUDO

FELIPE III - Cartagena de Indias
Leyenda Anv.: ✚ PHILIPPVS · III · D · G ✚
Leyenda Rev.: HISPANIARVM · REX y la fecha



Ejemplar cedido por Restrepo, nº M9-1, 1619, de su libro
«Monedas de Colombia» 3ª edición.

57 1619 - **S F** a izquierda del escudo.
Cal. 08 - Tipo 25 - nº 57 10.000
[Base Datos](#) 0

Nota de Jorge Emilio Restrepo: *Esta pieza de 1619 es la moneda con fecha confirmada más antigua correspondiente a Nuevo Reino.* Es también la primera moneda de oro americana. El sitio y las circunstancias de su fabricación están por aclarar, pues Turrillo y sus colaboradores llegaron a Cartagena en 1621.

Nota de Tauler: Aunque la ceca sea incierta o esté por determinar, dejamos este ejemplar como acuñado en Cartagena de Indias, ya que es la ceca donde podemos encontrarla si recurrimos al catálogo de Calicó, edición de 2008.



MADRID

ENSAYADOR

G. La sigla pertenece a Gonzalo Rodríguez Bermúdez, (ver nº 58).

LEYENDAS

Anverso: Las leyendas quedan fuera de cospel, pero debería decir: **PHILIPPVS III D G**, cuya traducción es: FELIPE III POR LA GRACIA DE DIOS. (Ver nº 58).

Reverso: También fuera de cospel: **· HISPANIARVM REX ·**, cuya traducción es: REY DE LAS ESPAÑAS. (Ver nº 58).

DESCRIPCIÓN TIPOLOGICA

Anverso: En el campo entre **MD G** (o **G MD**) y **I** (en vertical), escudo coronado, cuartelado de Castilla y León, Aragón y Sicilia, Granada, Austria, Borgoña antiguo y moderno, Brabante, Flandes y Tirol, con el escudete de Portugal. (Ver nº 58).

Reverso: En el campo Cruz de Jerusalén encerrada en una figura formada por cuatro semicírculos, que en su punto de unión nacen, por la parte interior, cuatro flores de lis que ocupan los cuatro espacios formados por los brazos de la cruz. (Ver nº 58).

1 ESCUDO

FELIPE III - Madrid MD
Leyenda Anv.: PHILIPPVS III D G
Leyenda Rev.: · HISPANIARVM REX · y fecha



58 Fecha fuera de cospel G - Escudo
entre **·MD °G** y **I.**
Cal. 08 - Tipo 26 - nº 58 1.000
[Base Datos](#) 0



SEVILLA

ENSAYADORES

- B.** Esta sigla pertenece al ensayador Juan Vicente Bravo, (ver nº 59).
- V.** Esta sigla pertenece al ensayador Francisco Bautista Veyntín, (ver nºs 60 a 65).
- G.** Se desconoce a quién pertenece esta sigla., (ver nº 63).
- D.** Esta sigla pertenece al ensayador Domínguez Ortiz, (ver nº 64).

LEYENDAS

Anverso: **PHILIPPVS · III · D · G ·**, cuya traducción es: FELIPE III POR LA GRACIA DE DIOS. (Ver nºs 59 a 64).

Reverso: · **HISPANIARVM REX ·** y fecha, cuya traducción es: REY DE LAS ESPAÑAS. (Ver nºs 59 a 64).

DESCRIPCIÓN TIPOLOGICA

Anverso: En el campo entre **S** sobre **ensayador** y **I**, escudo coronado, cuartelado de Castilla y León, Aragón y Sicilia, Granada, Austria, Borgoña antiguo y moderno, Brabante, Flandes y Tirol, con el escudito de Portugal. (Ver nºs 59 a 64).

Reverso: En el campo Cruz de Jerusalén encerrada en una figura formada por cuatro semicírculos, que en su punto de unión, por la parte interior aparecen cuatro flores, y en su parte exterior, cuatro círculos. (Ver nºs 59 a 64).

1 ESCUDO

FELIPE III - Sevilla S

Leyenda Anv.: PHILIPPVS · III · D · G

Leyenda Rev.: · HISPANIARVM REX · y fecha



<http://onzasmacuquinas.com/1rafa111.php?anverso=059FIII-lb1610ASev1.jpg>

- 59** 1610 B - Escudo entre **S B** y **·I·**.
Cal. 08 - Tipo 29 - nº 62a 900
Base Datos 5
Este mismo ejemplar, en EBC
No adjudicado en 2012 en 2.000



<http://onzasmacuquinas.com/1rafa111.php?anverso=059aFIII-Pa1611ASev1.jpg>

- 59a** 1611 B - Escudo entre **S B** y **I**.
Cal. 08 no reseña.
Base Datos 1
Este mismo ejemplar, en EBC-
Adjudicado en 2009 en 1.500



<http://onzasmacuquinas.com/1rafa111.php?anverso=059bFIII-Au1610ASev1.jpg>

- 59b** 1610 V - Escudo entre **S V** y **·I·**.
Cal. 08 no reseña.
Base Datos 1
Este mismo ejemplar, en BC/BC+
Adjudicado en 2002 en 1.300



<http://onzasmacuquinas.com/1rafa111.php?anverso=060FIII-Cy1611ASev1.jpg>

- 60** 1611 V - Escudo entre **S V** y **I**.
Cal. 08 - Tipo 29 - nº 63b 900
Base Datos 1
Este mismo ejemplar, en MBC
Adjudicado en 2001* en 700



<http://onzasmacuquinas.com/1rafa111.php?anverso=061FIII-Pa1614ASev1.jpg>

- 61** 1614 V - Escudo entre **S V** y **I**.
Cal. 08 - Tipo 29 - nº 64b 900
Base Datos 3
Este mismo ejemplar, en Casi SC
Adjudicado en 2009 en 1.100



<http://onzasmacuquinas.com/1rafa111.php?anverso=062FIII-Bo1615ASev1.jpg>

- 62** 1615 V - Escudo entre **S V** y **I**.
Cal. 08 - Tipo 29 - nº 65b 900
Base Datos 2
Este mismo ejemplar, en MBC
Adjudicado en 2009 en 850

- 63** 1617 G - Escudo entre **S G** y **I**.
Cal. 08 - Tipo 29 - nº 66c 900
Base Datos 0



<http://onzasmacuquinas.com/1rafa111.php?anverso=064aFIII-Ub1618ASev1.jpg>

- 64** 1618 D - Escudo entre **S D** y **I**.
Cal. 08 - Tipo 29 - nº 67d 900
Base Datos 1
Este mismo ejemplar, en MBC+
Adjudicado en 1997* en 2.500



<http://onzasmacuquinas.com/1rafa111.php?anverso=064aFIII-1621ASev1.jpg>

- 64a** 1621 - Ceca y ensayador fuera de cospel, el 2 de la fecha es una **Z**.
Cal. 08 no reseña.
Base Datos 1
Este mismo ejemplar, en MBC+
Adjudicado en 1997* en 1.000



FELIPE IV

1621 - 1665

Hijo de Felipe III y Margarita de Austria, nace en Valladolid el 8 de abril de 1605. En 1615 se casa con Isabel de Borbón con la que tuvo dos hijos, Baltasar Carlos y María Teresa, futura esposa del rey de Francia Luis XIV, cuya unión propiciaría el final de los Austrias y el acceso de los Borbones al trono de España en 1700.

Tras la muerte de su esposa Isabel y de su hijo Baltasar, el reino quedaba sin heredero, lo que propició a Felipe IV contraer segundas nupcias en 1649 con su sobrina Mariana de Austria, de cuyo matrimonio nacerá Carlos II.

Durante el gobierno de Felipe IV se acrecentó la decadencia de la monarquía hispánica, pues de talante inteligente pero débil, cedió los asuntos de Estado a diversos validos, entre los que destacó el Conde-Duque de Olivares, retirándose él a los festejos cortesanos. Olivares intentó recuperar el prestigio y restablecer la hegemonía de España en Europa participando en la guerra de los Treinta Años. La crisis llegó debido a falta de recursos y a la intervención de Francia en dicha guerra. Con la Paz de Münster, en 1648, se perdieron las provincias del norte de los Países Bajos. Después, la derrota de Villaviciosa trajo consigo la pérdida de Portugal.

Felipe IV falleció en Madrid, el 17 de septiembre de 1665.

B A

BARCELONA

ENSAYADOR

Sin ensayador

LEYENDAS

Anverso: **PHILIPPVS · IIII · D · G ·**, cuya traducción es: FELIPE IV POR LA GRACIA DE DIOS. (Ver nº 65).

Reverso: *** HISPANIARVM · REX ·** y fecha, cuya traducción es: REY DE LAS ESPAÑAS. (Ver nº 65).

DESCRIPCIÓN TIPOLOGICA

Anverso: En el campo entre **B** y **A**, escudo coronado, cuartelado de Castilla y León, Aragón y Sicilia, Granada, Austria, Borgoña antiguo y moderno, Brabante, Flandes y Tirol, con el escudito de Portugal. (Ver nº 65).

Reverso: En el campo Cruz de Jerusalén encerrada en una figura formada por cuatro semicírculos, que en su punto de unión nacen, por la parte interior, cuatro flores de lis que ocupan los cuatro espacios formados por los brazos de la cruz. (Ver nº 65).



CARTAGENA DE INDIAS **(Virreinato del Perú)** **(Hoy ciudad colombiana)**

ENSAYADOR

Sin ensayador.

LEYENDAS

Anverso: **PHILIPPVS · IIII · D · G**, cuya traducción es: FELIPE IV POR LA GRACIA DE DIOS. (Ver nº 66).

Reverso: **HISPANIARVM · REX** y la fecha, cuya traducción es: REY DE LAS ESPAÑAS. (Ver nº 66).

DESCRIPCIÓN TIPOLOGICA

Anverso: En el campo escudo coronado, cuartelado de Castilla y León, Aragón y Sicilia, Granada, Austria, Borgoña antiguo y moderno, Brabante, Flandes y Tirol, con el escudito de Portugal. (Ver nº 66).

Reverso: En el campo Cruz de Jerusalén encerrada en una figura formada por cuatro semicírculos, que en su punto de unión, por la parte interior aparecen cuatro flores de lis, y en su parte exterior, cuatro círculos. (Ver nº 66).

1 ESCUDO

FELIPE IV - Cartagena de Indias
Leyenda Anv.: ✚ PHILIPPVS · III · D · G ✚
Leyenda Rev.: HISPANIARVM · REX y la fecha



66 Fecha no visible
Cal. 08 - Tipo 42 - nº 199 3.000
[Base Datos](#) 0



MADRID

ENSAYADOR

V. La sigla pertenece a Juan Velásquez, (ver nº 67).

R. Se desconoce a quién pertenece esta sigla, (ver nº 68).

LEYENDAS

Anverso: PHILIPPVS IIII D G, cuya traducción es: FELIPE IV POR LA GRACIA DE DIOS. (Ver nºs 67 y 68).

Reverso: HISPANIARVM REX, cuya traducción es: REY DE LAS ESPAÑAS. (Ver nºs 67 y 68).

DESCRIPCIÓN TIPOLOGICA

Anverso: En el campo entre **MD** sobre **ensayador** a la izquierda del escudo coronado, cuartelado de Castilla y León, Aragón y Sicilia, Granada, Austria, Borgoña antiguo y moderno, Brabante, Flandes y Tirol, con el escudito de Portugal. (Ver nºs 67 y 68).

Reverso: En el campo Cruz de Jerusalén encerrada en una figura formada por cuatro semicírculos, que en su punto de unión nacen, por la parte interior, cuatro flores de lis que ocupan los cuatro espacios formados por los brazos de la cruz y con anillos en el exterior de la orla. (Ver nºs 67 y 68).

1 ESCUDO

FELIPE IV - Madrid MD
Leyenda Anv.: PHILIPPVS IIII D G
Leyenda Rev.: · HISPANIARVM REX · y fecha

67 1627 V - Sim. nº 68. **MD/V** a
izquierda del escudo.
Cal. 08 - Tipo 43 - nº 200 3.000
[Base Datos](#) 0



68 1639 R - **MD/R** a izquierda del
escudo.
Cal. 08 - Tipo 43 - nº 201 3.000
[Base Datos](#) 0

N
R

SANTA FE (Nuevo Reino)

ENSAYADOR

A. La sigla pertenece a Alonso de Anuncibay, (ver nº 69).

LEYENDAS

Anverso: **PHILIPPVS · IIII · D · G**, cuya traducción es: FELIPE IV POR LA GRACIA DE DIOS. (Ver nº 69).

Reverso: **HISPANIARVM REX**, cuya traducción es: REY DE LAS ESPAÑAS. (Ver nº 69).

DESCRIPCIÓN TIPOLOGICA

Anverso: En el campo **R A**, a izquierda del escudo coronado, cuartelado de Castilla y León, Aragón y Sicilia, Granada, Austria, Borgoña antiguo y moderno, Brabante, Flandes y Tirol, con el escudito de Portugal. (Ver nº 69).

Reverso: En el campo Cruz de Jerusalén encerrada en una figura formada por cuatro semicírculos, que en su punto de unión nacen, por la parte interior, cuatro flores de lis que ocupan los cuatro espacios formados por los brazos de la cruz, y con cuatro anillos en el exterior de la orla. (Ver nº 69).

1 ESCUDO

FELIPE IV - Santa Fe (Nuevo Reino) N R Leyenda Anv.: PHILIPPVS • IIII • D • G Leyenda Rev.: HISPANIARVM REX (y la fecha)



<http://onzasmacuquinas.com/1rafa111.php?anverso=069FIV-AuNDANue1.jpg>

69 Fecha no visible A - **•R•A•** a izquierda del escudo.
Cal. 08 - Tipo 44 - nº 202 3.000
Base Datos 1
Este mismo ejemplar, en MBC
No adjudicado en 2009 en 1.400



Moneda facilitada por el Banco de la República de Colombia, al que agradecemos las facilidades prestadas.

69a Fecha no visible A - Sim. nº 69, pero **N•R•A•** a izquierda del escudo y castillos y leones en lugar de leones y castillos.
Cal. 08 no reseña.
Base Datos 0



SEVILLA

ENSAYADORES

- C.** Se desconoce a quién pertenece esta sigla, (ver nº 70).
- D.** Esta sigla pertenece al ensayador Damián Maldonado, (ver nºs 71, 73 y 75).
- R.** Esta sigla pertenece al ensayador Gerónimo Rodríguez, (ver nºs 72 y 74).

LEYENDAS

Anverso: PHILIPPVS · IIII · D · G · , cuya traducción es: FELIPE IV POR LA GRACIA DE DIOS. (Ver nºs 70 a 75).

Reverso: HISPANIARVM REX · y fecha, cuya traducción es: REY DE LAS ESPAÑAS. (Ver nºs 70 a 75).

DESCRIPCIÓN TIPOLOGICA

1ª Descripción. Anverso: En el campo entre **S** sobre **ensayador** y **I**, escudo coronado, cuartelado de Castilla y León, Aragón y Sicilia, Granada, Austria, Borgoña antiguo y moderno, Brabante, Flandes y Tirol, con el escudito de Portugal. (Ver nºs 70 a 74).

2ª Descripción. Anverso: En el campo entre **D** y **I**, escudo sin escusón de Portugal ni de Habsbugo. (Ver nº 75).

Reverso: En el campo Cruz de Jerusalén encerrada en una figura formada por cuatro semicírculos, que en su punto de unión, por la parte interior aparecen cuatro flores de lis, y en su parte exterior, cuatro círculos. (Ver nºs 167 a 179).

1 ESCUDO

FELIPE IV - Sevilla S

Leyenda Anv.: PHILIPPVS · IIII · D · G

Leyenda Rev.: · HISPANIARVM REX · y fecha



70 1623 C - Escudo entre **S C** y **·I·**.
Cal. 08 - Tipo 46 - nº 204a 1.200
Base Datos 0



<http://onzasmacuquinas.com/1rafa111.php?anverso=071FIV-Au1623ASev2.jpg>

71 1623 D - Escudo entre **S D** y **·I·**.
Cal. 08 - Tipo 46 - nº 205b 800
Base Datos 2
Este mismo ejemplar, en EBC
Adjudicado en 2006 en 2.100



<http://onzasmacuquinas.com/1rafa111.php?anverso=071aFIV-Se1623ASev1.jpg>

71a 1623 - Sim. nºs. 70 y 71, pero sin ensayador visible.
Base Datos 1
Este mismo ejemplar, en Casi SC
Adjudicado en 2008 en 1.000



<http://onzasmacuquinas.com/1rafa111.php?anverso=072FIV-CG1623ASev1.jpg>

72 1623 R - Sim. nº 74. Escudo entre **S R** y **·I·**.
Cal. 08 - Tipo 46 - nº 206c 800
Base Datos 1
Este mismo ejemplar, en MBC-/MBC
Adjudicado en 2013 en 600



<http://onzasmacuquinas.com/1rafa111.php?anverso=073FIV-So1628ASev1.jpg>

73 1628 D - Sim. nº 71. Escudo entre **S D** y **·I·**.
Cal. 08 - Tipo 46 - nº 207b 800
Base Datos 1
Este mismo ejemplar, en MBC
Adjudicado en 2010 en 1.300



<http://onzasmacuquinas.com/1rafa111.php?anverso=073aFIV-Bw1629ASev.jpg>

73a 1629 ¿D? - Sim. nº 71. Escudo entre **S ¿D?** y **·I·**.
Cal. 2008 no reseña esta fecha
Base Datos 1
Este mismo ejemplar, en MBC
Adjudicado en 2010 en 740



74 1659 R - Escudo entre **S R** y **·I·**.
Cal. 08 - Tipo 46 - nº 208c 800
Base Datos 0



75 1646 D - Escudo (que no lleva ni el escusón de Portugal ni el de Habsburgo) entre **D** y **·I·**.
Cal. 08 - Tipo 47 - nº 209 1.800
Bas0e Datos 0



VALENCIA

ENSAYADORES

Sin ensayadores

LEYENDAS

Anverso: PHILIPPVS · IIII · D · G ·, cuya traducción es: FELIPE IV POR LA GRACIA DE DIOS. (Ver nº 76).

Reverso: VALENCIA · MAIORICAR, cuya traducción liberal es: (REY) DE VALENCIA Y DE LOS MALLORQUINES. (Ver nº 76).

DESCRIPCIÓN TIPOLOGICA

Anverso: En el campo cruz, dentro de orla de cuatro semicírculos entre cuatro crucecitas. (Ver nº 76).

Reverso: Escudo de Valencia, coronado, entre L - L. (Ver nº 76).

1 ESCUDO

FELIPE IV - Valencia
Leyenda Anv.: PHILIPPVS · IIII · D · G
Leyenda Rev.: VALENCIA · MAIORICAR



<http://onzasmacuquinas.com/1rafa111.php?anverso=076FIV-SoNDVal1.jpg>

76 Sin fecha - En reverso: escudo de Valencia entre **L** y **L**.
Cal. 08 - Tipo 48 - nº 210 3.000
Base Datos 1
Este mismo ejemplar, en MBC+
Adjudicado en 2008 en 1.900



<http://onzasmacuquinas.com/1rafa111.php?anverso=076bisFIV-VINDVal1.jpg>

76bis Sin fecha - Sim. 76 pero pieza cuadrangular.
Base Datos 1
Este mismo ejemplar, en MBC+
Adjudicado en 2012 en 5.300



CARLOS II

1665 - 1700

Hijo de Felipe IV y de Mariana de Austria, Carlos II nació el 6 de noviembre de 1661. A la muerte de su padre, heredó las posesiones de los Austrias españoles y entre ellas, Sicilia. Hasta 1675 ejerció la regencia su madre quien confió el gobierno a diversos validos como el jesuita alemán Nithard y a Fernando de Valenzuela. De 1677 a 1679 gobernó Juan de Austria, y posteriormente, hasta 1685, el Duque de Medinaceli y el Conde de Oropesa.

Carlos II, de constitución enfermiza, se casó en primeras nupcias con María Luisa de Orleans, sobrina del rey Luis XIV. Tras la muerte de la reina en 1690, tuvo lugar su segundo matrimonio con Mariana de Neoburgo. Al no tener el rey descendencia con ninguna de las dos, tuvo lugar el problema sucesorio que trajo como consecuencia el final de la dinastía de los Austrias en España.

La desastrosa situación económica heredada del reinado de su padre Felipe IV, se acrecentó dando lugar a una serie de devaluaciones monetarias, con la consecuente caída de la actividad económica, sobre todo en Castilla. A todo esto, hay que añadir las guerras contra el país vecino Francia y la tregua en 1684 en Ratisbona, tregua rota seis años después por la alianza entre España, Inglaterra y los Países Bajos. Los ejércitos franceses ocuparon varias plazas del noroeste de la Península, incluyendo Barcelona que cayó en 1697. La guerra finalizó con la paz de Ruiswick, por la que Luis XIV se vio obligado a devolver a España parte de los territorios catalanes conquistados.

Como ya hemos apuntado, al no tener descendencia Carlos II, se inició en sus últimos años de reinado, una pugna por hacerse con el trono entre Carlos, hijo del emperador Leopoldo y biznieto de Felipe III, y Felipe de Anjou, nieto de Luis XIV y biznieto de Felipe IV. Carlos II se decantó por Felipe, como consta en su testamento del 2 de octubre de 1700, redactado un mes antes de su muerte, pues pensaba que sólo el apoyo de Francia, podía asegurar la monarquía en toda su integridad territorial.

B A

BARCELONA

ENSAYADORES

No existen ensayadores.

LEYENDAS

Anverso: **CAROLVS II • D • G**, abreviación del latín CAROLVS II DEI GRATIA, cuya traducción al castellano es, Carlos II por la Gracia de Dios. En las pocas piezas conocidas, prácticamente toda la leyenda queda fuera del cospel, (ver n^{os} 77 y 78).

Reverso: **HISPANIARVM REX** (y la fecha), cuya traducción al castellano es, rey de las Españas. La pluralidad se debe al acentuar los extensos territorios que comprendían la Corona española. También como en el anverso, la mayor parte de la leyenda queda fuera del cospel, (ver n^{os} 77 y 78).

DESCRIPCIÓN TIPOLOGICA

Anverso: La leyenda se inicia a la derecha de la corona. En el campo, escudo coronado y cortado. En jefe: partido: 1º, cuartelado de Castilla y León; 2º, de Nápoles-Sicilia. En punta: cuartelado: 1º, de Austria moderna; 2º, de Borgoña moderna; 3º, de Borgoña antigua y 4º, de Brabante. Sobre el todo, escusón de Flandes, partido del Tirol. (Ver n^{os} 77 y 78).

Reverso: En el campo Cruz de Jerusalén encerrada en una figura formada por cuatro semicírculos, que en su punto de unión nacen, por la parte interior, cuatro puntos que ocupan los cuatro espacios formados por los brazos de la cruz. (Ver n^{os} 77 y 78).

1 ESCUDO

CARLOS II - Barcelona B-A Leyenda Anv.: CAROLVS • II • D • G Leyenda Rev.: HISPANIARVM REX (y la fecha)



<http://onzasmacuquinas.com/1rafa111.php?anverso=076aCII-So1671ABar1.jpg>

- 76a** 1671 Con ceca, escudo entre **B** y **A**.
Cal. 08 no reseña este año.
Base Datos 1
Este mismo ejemplar, en EBC+
Adjudicado en 2010 en 3.800



<http://onzasmacuquinas.com/1rafa111.php?anverso=077CII-Au1672ABar1.jpg>

- 77** 1672 Sin marca de ceca.
Cal. 08 - Tipo 44 - nº 171a 3.000
Base Datos 4
Este mismo ejemplar, en MBC+
Adjudicado en 2010 en 1.100



<http://onzasmacuquinas.com/1rafa111.php?anverso=078CII-No1674ABar1.jpg>

- 78** 1674 Sin marca de ceca.
La leyenda del anverso termina en **D • G • R •**
Cal. 08 - Tipo 44 - nº 172b 3.000
Base Datos 1
Este mismo ejemplar, en MBC
Adjudicado en 2011 en 5.900



<http://onzasmacuquinas.com/1rafa111.php?anverso=078aCII-Au1674ABar1.jpg>

- 78a** 1674 Sim. nº 78, pero sin **R** al final de la leyenda del anverso.
Cal. 08 no reseña.
Base Datos 2
Este mismo ejemplar, en EBC-
Adjudicado en 2009 en 1.900

Nota: Las piezas de 1672 y 1674 no llevan marca de ceca: **B A**.



CUZCO **(Virreinato del Perú)**

ENSAYADOR

M. Se desconoce a quién pertenece esta sigla. (Ver nº 77).

LEYENDAS

Las leyendas, si las hubiere, quedan fuera de cospel.

DESCRIPCIÓN TIPOLOGICA

Anverso: Una cruz de Jerusalén enmarcada por una hilera de perlas y encerrada en una figura formada por cuatro semicírculos. (Ver nº 77).

Reverso: En el campo, enmarcado por una hilera de perlas, **Castillo** sobre los tres últimos dígitos de la fecha (**698**), a la izquierda la marca de ceca **C** y a la derecha la sigla del ensayador **M.** (Ver nº 77).

1 ESCUDO

CARLOS II - Cuzco C

Leyenda Anv.: ✚ C • II • D • G • HISPANIARVM

Leyenda Rev.: ET YNDIARVM REX



<http://onzasmacuquinas.com/1rafa111.php?anverso=079CII-Au1698ACuz1.jpg>

79 1698 M

Cal. 08 - Tipo 45 - nº 173 5.000

Base Datos 5

Este mismo ejemplar, en EBC

Adjudicado en 2009 en 20.000

L

LIMA

ENSAYADORES

H. Hasta hace poco se desconocía a quien pertenecía esta sigla, que vemos en monedas acuñadas durante los años que van de 1696 a 1701, (ver nº 81 a 83). Ya ha sido identificado como Francisco Hurtado, que continuó en el cargo hasta 1710.

R. La sigla pertenece posiblemente a Miguel de Rojas, ensayador de la Casa de la Moneda de Lima bajo el reinado de Carlos II, (ver nº 84 a 87). Era hijo del también ensayador de esta ceca, Miguel de Rojas Páramo.

LEYENDAS

Las leyendas, si las hubiere, quedan fuera de cospel.

DESCRIPCIÓN TIPOLOGICA

Anverso 1º: Una cruz de Jerusalén enmarcada por una hilera de perlas y enclavada en una figura formada por cuatro semicírculos en cuyos puntos de unión, por su parte interior, aparecen cuatro flores de lis que ocupan el espacio entre los brazos de la cruz. (Ver nº 80).

Anverso 2º: Igual anterior, pero en el interior de la unión aparecen cuatro puntos. (Ver nº 81 a 87).

Reverso 1º: En el campo, enmarcado por una hilera de perlas, **Castillo** al que rodean en sus cuatro puntos cardinales cuatro hileras de tres puntos. (Ver nº 80).

Reverso 2º: Perlas y **Castillo** similar al anterior, pero a izquierda de este aparece la Ceca **L**, a la derecha el **ensayador** y debajo los tres últimos dígitos de la fecha. Uno o varios puntos aparecen diseminados por el campo. (Ver nº 81 a 87).

1 ESCUDO

CARLOS II - Lima L

Leyenda Anv.: ✚ C • II • D • G • HISPANIARVM

Leyenda Rev.: ET YNDIARVM REX



<http://onzasmacuquinas.com/1rafa111.php?anverso=>

- 80** Sin fecha. Sin marca de ceca.
Cal. 08 - Tipo 46 - nº 174 4.500
Base Datos 1
Este mismo ejemplar, en Casi SC
Adjudicado en 1997* en 10.100



<http://onzasmacuquinas.com/1rafa111.php?anverso=080aCII-CyNDALim1.jpg>

- 80a** Sin fecha. Sim. nº 80, pero con dos puntos entre los brazos de la cruz.
Cal. 08 no reseña.
Base Datos 1
Este mismo ejemplar, en SC
Adjudicado en 2003 en 11.100



<http://onzasmacuquinas.com/1rafa111.php?anverso=081CII-Au1696ALim1.jpg>

- 81** 1696 H
Cal. 08 - Tipo 47 - nº 175a 2.500
Base Datos 2
Este mismo ej., en MBC+/EBC-
Adjudicado en 2009 en 6.900



<http://onzasmacuquinas.com/1rafa111.php?anverso=082CII-Cy1697A1.jpg>

- 82** 1697 H. Sim. nº 81.
Cal. 08 - Tipo 47 - nº 176a 2.500
Base Datos 2
Este mismo ejemplar, en EBC
Adjudicado en 2005 en 1.400



<http://onzasmacuquinas.com/1rafa111.php?anverso=082aCII-He1697ALim1.jpg>

- 82a** 1697 sobre 1696 H. Sim. nº 82, pero con sobrefecha.
Cal. 08 no reseña sobrefecha.
Base Datos 1
Este mismo ejemplar, en SC
Adjudicado en 2009 en 7.700



<http://onzasmacuquinas.com/1rafa111.php?anverso=083CII-Se1698ALim2.jpg>

- 83** 1698 H. Sim. nº 81.
Cal. 08 - Tipo 47 - nº 177a 2.500
Base Datos 2
Este mismo ejemplar, en EBC
No adjudicado en 2011 en 3.400



<http://onzasmacuquinas.com/1rafa111.php?anverso=083aCII-St1698ALim1.jpg>

- 83a** 1698 H. Sim. nº 83, pero con un único punto sobre el castillo.
Cal. 08 no reseña.
Base Datos 1
Este mismo ejemplar, en EBC
Adjudicado en 1986* en 1.200



<http://onzasmacuquinas.com/1rafa111.php?anverso=084CII-Se1698ALim1.jpg>

- 84** 1698 R. Sim. nº 85.
Cal. 08 - Tipo 47 - nº 178b 3.000
Base Datos 2
Este mismo ejemplar, en SC
Adjudicado en 2009 en 3.200

1 ESCUDO

CARLOS II - Lima L



<http://onzasmacuquinas.com/1rafa111.php?anverso=085CII-Au1699ALim1.jpg>

85 1699 R
Cal. 08 - Tipo 47 - nº 179b 2.500
Base Datos 1
Este mismo ejemplar, en EBC+
Adjudicado en 2009 en 7.500



<http://onzasmacuquinas.com/1rafa111.php?anverso=085aCII-Cy1700ALim1.jpg>

85a 1700 H
Cal. 08 no reseña.
Base Datos 1
Este mismo ejemplar, en EBC+
Adjudicado en 2008 en 3.000

86 1700 R. Sim. nº 85.
Cal. 08 - Tipo 47 - nº 180b 2.500
Base Datos 0

87 1701 R. Sim. nº 85.
Cal. 08 - Tipo 47 - nº 181b 2.500
Base Datos 0



MADRID

ENSAYADORES

R. Se desconoce a quién pertenece esta sigla. (Ver nº 88).

BR. Las siglas BR en monograma pertenecen a Bernardo de Pedrera y Negrete, que aunque fuera ensayador del Ingenio de Segovia y luego ensayador mayor del Reino, hay constancia que asistió también en momentos puntuales en la ceca de Madrid. Posteriormente acuñará también bajo Felipe V. (Ver nº 89).

M. La sigla pertenece a Manuel Mayers. Tras ejercer como fiel contraste y marcador, acaba desempeñando las funciones de ensayador de la Casa de la Moneda de Madrid desde 1681. (Ver nºs 90 y 91).

LEYENDAS

Anverso: CAROLVS II · D · G, abreviación del latín CAROLVS II DEI GRATIA, cuya traducción al castellano es, Carlos II por la Gracia de Dios. En las pocas piezas conocidas prácticamente la leyenda queda fuera del cospel. (Ver nºs 88 a 91).

Reverso: HISPANIARVM · REX · (y la fecha), cuya traducción al castellano es, rey de las Españas. La pluralidad se debe al acentuar los extensos territorios que comprendían la Corona española. También como en el anverso, la mayor parte de la leyenda queda fuera del cospel. (Ver nºs 88 a 91).

DESCRIPCIÓN TIPOLOGICA

Anverso 1º: En el campo entre **MD** (en vertical) sobre **ensayador** a la izquierda del escudo coronado, cuartelado de Castilla y León, Aragón y Sicilia, Granada, Austria, Borgoña antiguo y moderno, Brabante, Flandes y Tirol, con el escusón de Portugal. (Ver nºs 88 a 91).

Reverso: En el campo, Cruz de Jerusalén encerrada en una figura formada por cuatro semicírculos, que en su punto de unión muestran en la parte interior, cuatro puntos que ocupan los cuatro espacios formados por los brazos de la cruz y en la parte exterior otros cuatro puntos. (Ver nºs 88 a 91).

1 ESCUDO

CARLOS II - Madrid MD Leyenda Anv.: CAROLVS II · D · G Leyenda Rev.: HISPANIARVM · REX · (y la fecha)



<http://onzasmacuquinas.com/1rafa111.php?anverso=088CII-AuNDAMad1.jpg>

- 88** 16.. R - Escudo entre **MD R** y **I**.
Cal. 08 - Tipo 48 - nº 182 2.500
Base Datos 1
Este mismo ejemplar, en EBC-
Adjudicado en 2009 en 700



<http://onzasmacuquinas.com/1rafa111.php?anverso=089CII-Au1679AMad1.jpg>

- 89** 1679 BR (en monograma) -
Escudo entre **·MD·** y **BR I**.
Cal. 08 - Tipo 48 - nº 183 3.000
Base Datos 1
Este mismo ejemplar, en EBC-
Adjudicado en 2009 en 700



<http://onzasmacuquinas.com/1rafa111.php?anverso=089aCII-AuNDAMad2.jpg>

- 89a** Sin fecha visible M - A la derecha
del escudo **·M·** (en vertical).
Cal. 08 no reseña.
Base Datos 1
Este mismo ejemplar, en EBC+
No adjudicado en 2001* en 1.400

- 90** 1689 M - Sim. nº 88.
Cal. 08 - Tipo 48 - nº 184 3.000
Base Datos 0



<http://onzasmacuquinas.com/1rafa111.php?anverso=090aCII-Vi1689AMad1.jpg>

- 90a** 1689 BR (en monograma).
Cal. 08 no reseña.
Base Datos 1
Este mismo ejemplar, en MBC/MBC-
Adjudicado en 2012 en 2.500

- 91** 1689 M - Sim. nº 88. Pero
ensayador a la derecha.
Cal. 08 - Tipo 48 - nº 185 3.000
Base Datos 0

MALLORCA

ENSAYADOR

Monte flordelisado. Pertenece al ensayador Gaspar de Puigdorfila. (Ver nºs 91b y 91c).

LEYENDAS

Anverso 1º: + CAROL · II · REX · ARAGO y fecha, cuya traducción es: CARLOS II REY DE LOS ARAGONESES. (Debería decir ARAGONORVM, pero en aquellas épocas se aplicaban ciertas licencias, posiblemente por razones de espacio). (Ver nº 91a).

Reverso 1º: + MAIORICAR + CATOLICVS, cuya traducción es: DE LOS MALLORQUINES CATÓLICO. (Ver nº 91a).

Anverso 2º: † CAROLVS II monte flordelisado R · AR · y fecha, traducción igual Anv. 1º. (Ver nº 91b).

Reverso 2º: † MAIORICARVM · CATOL, traducción igual Rev. 1º. (Ver nº 91b).

Nota: La traducción libre de ambas leyendas sería: CARLOS II REY CATÓLICO DE LOS ARAGONESES Y DE LOS MALLORQUINES.

DESCRIPCIÓN TIPOLOGICA

Anverso 1º: Escudo de Aragón (gules). (Escudo con lambequines). (Ver nº 91a).

Anverso 2º: Escudo de Aragón (gules). (Escudo sin lambequines). (Ver nº 91b).

Reversos 1º y 2º: Escudo de la ciudad (Palma de Mallorca), cuartelado en cruz, 1º y 4º gules; y 2º y 3º castillo. (Ver nºs 91a y b).

1 ESCUDO**CARLOS II - Mallorca****1/2 ESCUDO**

Leyenda Anv.: **✚ CAROL · II · REX · ARAGO** y fecha

Leyenda Rev.: **✚ MAIORICAR ✚ CATOLICVS**

1 ESCUDO

<http://onzasmacuquinas.com/1rafa111.php?anverso=091aCII-Au1689AMal1.jpg>

91a 1689
 Cal. 08 - Tipo 49 - nº 186 8.000
 Base Datos 1
 Este mismo ejemplar, en EBC-
 Adjudicado en 2009 en 3.700



<http://onzasmacuquinas.com/1rafa111.php?anverso=091bCII-Au1698AMal1.jpg>

91b 1698
 Cal. 08 - Tipo 50 - nº 187 10.000
 Base Datos 1
 Este mismo ejemplar, en SC-
 Adjudicado en 2009 en 6.000

1/2 ESCUDO

Situamos a continuación la única pieza mallorquina conocida de 1/2 escudo de Carlos II.

Desconocemos las leyendas, si es que existen. Y la descripción tipológica es: **Anv.:** Escudo de Mallorca y a ambos lados la fecha, dos dígitos a izquierda y dos dígitos a derecha y debajo monte flordelisado marca del ensayador Gaspar de Puigdorfila. **Rev.:** Escudo de Palma de Mallorca.



<http://onzasmacuquinas.com/1rafa111.php?anverso=091cCII-Au1695AMal1.jpg>

91c 1695
 Cal. 08 - Tipo 61 - nº 211 Rarísima
 Base Datos 2
 Este mismo ejemplar, en SC-
 Adjudicado en 2009 en 5.600



MÉXICO

ENSAYADOR

L. La sigla pertenece a Martín López, que ejerció de ensayador en la Casa de la Moneda de México bajo Carlos II, durante los años que van de 1678 a 1701 y posteriormente bajo Felipe V de 1702 a 1708. (Ver nºs 92 a 96).

LEYENDAS

Anverso: **CAROLVS · II · DEI · G ·** (y la fecha), abreviación del latín CAROLVS II DEI GRATIA, cuya traducción al castellano es, Carlos II por la Gracia de Dios. (Ver nºs 92 a 96).

Reverso: **HISPANIARVM · ET · INDIARVM · REX**, leyenda en latín cuya traducción al castellano es, rey de las Españas y de las Indias. La pluralidad se debe al acentuar los extensos territorios que comprendían la Corona española. (Ver nºs 92 a 96).

DESCRIPCIÓN TIPOLOGICA

Anverso: La leyenda está enmarcada por dos hileras de perlas y se inicia a la derecha de la corona. En el campo, escudo coronado y cortado. En jefe: partido: 1º, cuartelado de Castilla y León; 2º, de Cataluña-Aragón, partido de Nápoles-Sicilia. Entado de Granada. En punta: cuartelado: 1º, de Austria moderna; 2º, de Borgoña moderna; 3º, de Borgoña antigua y 4º, de Brabante. Sobre el todo, escusón de Flandes, partido del Tirol. A la izquierda del escudo, las siglas de la ceca, **o/X/M** colocadas en posición vertical, y debajo, la sigla del ensayador, **L.** A la derecha del escudo, el valor **I**, colocado en posición vertical. (Ver nºs 92 a 96).

Reverso: La leyenda está enmarcada por dos hileras de perlas. En el campo, Cruz de Jerusalén punteada, (ver nºs 93 a 95); o sin puntear, (ver nº 96), encerrada por una figura compuesta por cuatro líneas paralelas a los brazos potenciados de la cruz y unidas entre ellas por cuatro semicírculos, que en su parte interior nacen cuatro flores de lis ubicadas cada una en los cuatro campos creados por los brazos de la mencionada cruz.

1 ESCUDO

CARLOS II - México oXM

Legenda Anv.: CAROLVS · II · DEI · G · (y la fecha)
Legenda Rev.: HISPANIARVM · ET · INDIARVM · REX



- 92** 1689 L - Acuñación especial redonda.
Cal. 08 - Tipo 51 - nº 188 6.000
Base Datos 0



<http://onzasmacuquinas.com/1rafa111.php?anverso=092aCII-Bw1679AMex1.jpg>

- 92a** 1679 Sin ensayador visible - Los palos de la cruz perforados por puntos.
Cal. 08 no reseña.
Base Datos 1
Este mismo ejemplar, en MBC
Adjudicado en 2010 en 7.200



<http://onzasmacuquinas.com/1rafa111.php?anverso=092bCII-V1689AMex1.jpg>

- 92b** 1689 L - Los palos de la cruz perforados por puntos.
Cal. 08 no reseña.
Base Datos 1
Este mismo ejemplar, en EBC
Adjudicado en 2003 en 2.300



<http://onzasmacuquinas.com/1rafa111.php?anverso=092cCII-Sc1694AMex1.jpg>

- 92c** 1694 L - Los palos de la cruz perforados por puntos.
Cal. 08 no reseña.
Base Datos 1
Este mismo ejemplar, en MBC
Adjudicado en 1972* en 1.900

- 93** 1695 L - Sim. nº 94. Los palos de la cruz perforados por puntos.
Cal. 08 - Tipo 52 - nº 189a 2.000
Base Datos 0



<http://onzasmacuquinas.com/1rafa111.php?anverso=094CII-Sc1697AMex1.jpg>

- 94** 1697 L - Los palos de la cruz perforados por puntos.
Cal. 08 - Tipo 52 - nº 190a 2.000
Base Datos 1
Este mismo ejemplar, en EBC
Adjudicado en 1972* en 1.900



<http://onzasmacuquinas.com/1rafa111.php?anverso=095CII-Sc1698AMex1.jpg>

- 95** 1698 L - Sim. nº 94.
Cal. 08 - Tipo 52 - nº 191a 2.000
Base Datos 1
Este mismo ejemplar, en EBC
Adjudicado en 1972* en 2.000



<http://onzasmacuquinas.com/1rafa111.php?anverso=096CII-Au1700AMex1.jpg>

- 96** 1700 L - Los palos de la cruz no perforados por puntos.
Cal. 08 - Tipo 52 - nº 192b 2.000
Base Datos 1
Este mismo ejemplar, en MBC-
Adjudicado en 2009 en 1.200

N
R

SANTA FE (Nuevo Reino)

ENSAYADORES

Imposible, y poco aclaratorio, enumerar todas las siglas de los ensayadores que pueden aparecer en estas complejas monedas de Santa Fe.

LEYENDAS

Anverso: **CAROLVS · II · D · G**, cuya traducción es: CARLOS II POR LA GRACIA DE DIOS. (Ver n^{os} 97 a 100).

Reverso: **HISPANIARVM REX** y fecha, cuya traducción es: REY DE LAS ESPAÑAS. (Ver n^{os} 97 a 100).

DESCRIPCIÓN TIPOLOGICA

Anverso: En el campo entre **NR**, **ensayador** y valor **I** (en múltiples combinaciones), escudo coronado, cuartelado de Castilla y León, Aragón y Sicilia, Granada, Austria, Borgoña antiguo y moderno, Brabante, Flandes y Tirol, con el escudito de Portugal. (Ver n^{os} 97 a 100).

Ver Nota de Calicó al final de la serie.

Reverso: En el campo Cruz de Jerusalén encerrada en una figura formada por cuatro semicírculos, que en su punto de unión nacen, por la parte interior, cuatro flores de lis que ocupan los cuatro espacios formados por los brazos de la cruz, y con cuatro anillos en el exterior de la orla. (Ver n^{os} 97 a 100).

1 ESCUDO

CARLOS II - Santa Fe (Nuevo Reino) N R Leyenda Anv.: CAROLVS • II • D • G Leyenda Rev.: HISPANIARVM REX (y la fecha)



<http://onzasmacuquinas.com/1rafa111.php?anverso=097CII-NT1687ANue1.jpg>

- 97** 1687
Cal. 08 - Tipo 53 - nº 193 1.200
Base Datos 1
Este mismo ejemplar, en EBC
Adjudicado en 2010 en 2.100



<http://onzasmacuquinas.com/1rafa111.php?anverso=098CII-Au1699-8ANue1.jpg>

- 98** 1699 sobre 1698 M
Cal. 08 no reseña.
Base Datos 1
Este mismo ejemplar, en MBC
Adjudicado en 2011 en 1.100

- 99** 1700
Cal. 08 - Tipo 53 - nº 195 1.200
Base Datos 0



<http://onzasmacuquinas.com/1rafa111.php?anverso=100CII-HeNDANue1.jpg>

- 100** Fecha no visible
Cal. 08 - Tipo 53 - nº 196 600
Base Datos 1
Este mismo ejemplar, en MBC
Adjudicado en 2006 en 500

Nota de Calicó ed. 2008: Hay tal cantidad de variantes en las piezas de un escudo de esta ceca, que prescindimos enumerarlos para no confundir más al coleccionista. Las piezas ilustradas dan una idea de las alteraciones existentes, como el valor que puede ir en números romanos o árabes y a la derecha o a la izquierda, encima o debajo de la ceca. Lo mismo ocurre con los ensayadores y con la ceca que se ubican en cualquier espacio del campo del anverso. La fecha no siempre está en el reverso y el escudo de Cataluña-Aragón partido de Nápoles y Sicilia se encuentra a veces, a la izquierda, así como Castilla y León invertidos, junto a leyendas retrógradas, etc. etc. Por dichos motivos, en esta edición, decidimos enumerar sólo los años que nos consta existieron.



SEVILLA

ENSAYADORES

M. Esta sigla pertenece a Manuel Manso, hijo de Francisco, que se traslada de la ceca de Segovia a la de Sevilla en 1686, por nombramiento de Don Gregorio de Silva Sandoval y Mendoza, Duque del Infantado. Posteriormente también acuñará bajo Felipe V. (Ver nºs 101 a 103 y 105).

G. Esta sigla podría pertenecer a Gerónimo de Tordera. (Ver nº 104).

LEYENDAS

Anverso: **CAROLVS • II • D • G**, abreviación del latín CAROLVS II DEI GRATIA, cuya traducción al castellano es, Carlos II por la Gracia de Dios. Dada la imperfección de las monedas a martillo, la mayor parte de la leyenda queda fuera del cospel. Las palabras están separadas por puntos. (Ver nºs 101 a 105).

Reverso: **HISPANIARVM • REX •** (y la fecha), cuya traducción al castellano es, rey de las Españas. La pluralidad se debe al acentuar los extensos territorios que componían la Corona española. Las palabras están separadas por puntos. Igual que ocurre en el anverso, la mayoría de las letras quedan fuera del cospel por su deficiente acuñación. (Ver nºs 101 a 105).

DESCRIPCIÓN TIPOLOGICA

Anverso 1º: En el campo, escudo coronado y cortado. En jefe: partido: 1º, cuartelado de Castilla y León; 2º, de Cataluña-Aragón, partido de Nápoles-Sicilia. Sobre el todo, escusón con las armas de Portugal. En punta: cuartelado: 1º, de Austria moderna; 2º, de Borgoña moderna; 3º, de Borgoña antigua y 4º, de Brabante. Sobre el todo, escusón de Flandes, partido del Tirol. A la izquierda del escudo, la sigla de la ceca, **S**, y debajo, la sigla del **ensayador**, a la derecha del escudo y entre puntos, el valor **I** colocado en posición vertical. (Ver nºs 101 a 104).

Anverso 2º: En el campo, escudo de Castilla y León con entado de Granada. A la izquierda la ceca **S**, y a la derecha el ensayador **M**. (Ver nº 105).

Reverso1º: En el campo, Cruz de Jerusalén encerrada en una figura formada por cuatro semicírculos, que en su punto de unión muestran en la parte exterior, unos florones, y en la parte interior, unas flores de lis que ocupan los cuatro espacios formados por los brazos de la cruz. (Ver nºs 101 a 103 y 105).

Reverso2º: En el campo, Cruz encerrada en una figura formada por cuatro semicírculos, en los cuatro espacios formados por los brazos de la cruz: castillos y leones. (Ver nº 104).

1 ESCUDO

CARLOS II - Sevilla S

Legenda Anv.: CAROLVS • II • D • G

Legenda Rev.: HISPANIARVM • REX • (y la fecha)



101 1672 M
Cal. 08 - Tipo 55 - nº 198 700
Base Datos 0

102 1675 M - Sim. nº 101.
Cal. 08 - Tipo 55 - nº 199 700
Base Datos 0

103 1687 M - Sim. nº 101.
Cal. 08 - Tipo 55 - nº 200 500
Base Datos 0



<http://onzasmacuquinas.com/1rafa111.php?anverso=104CII-So1680-79ASev1.jpg>

104 1680 sobre 1679 G - En reverso castillos y leones en lugar de leones y castillos.
Cal. 08 - Tipo 56 - nº 201 1.000
Base Datos 1
Este mismo ejemplar, en MBC
Adjudicado en 2010 en 760



<http://onzasmacuquinas.com/1rafa111.php?anverso=105CII-Au1691-0ASev1.jpg>

105 1691 sobre 1690 M - Escudo de Castilla y León, entre **°S°** y **°M°**.
Cal. 08 - Tipo 57 - nº 202 3.000
Base Datos 1
Este mismo ejemplar, en MBC
Adjudicado en 2009 en 2.200



<http://onzasmacuquinas.com/1rafa111.php?anverso=105aCII-Au1693ASev1.jpg>

105a (169)3 M - Sim. nº 105, pero escudo convencional con escudete de Portugal.
Cal. 08 - Tipo 55 - nº 199, pero reseña como 1695 3.000
Base Datos 1
Este mismo ej., en MBC/MBC+
Adjudicado en 2009 en 600

Los siguientes escudos sevillanos están acuñados a molino.



VALENCIA

ENSAYADORES

Sin ensayadores

LEYENDAS

Anverso: **CAROLVS · II · DEI · GRA**, cuya traducción es: CARLOS II POR LA GRACIA DE DIOS. (Ver nºs 106 a 110).

Reverso: **VALENTIA · MAIO ·** y fecha, cuya traducción liberal es: (REY) DE VALENCIA Y DE LOS MALLORQUINES. (Ver nºs 106 a 110).

DESCRIPCIÓN TIPOLOGICA

Anverso: En el campo cruz, dentro de orla de cuatro semicírculos entre cuatro florones. (Ver nºs 106 a 110).

Reverso: Escudo de Valencia, coronado con una media luna y tres flores de lis, entre **L - L**. (Ver nºs 106 a 110).

1 ESCUDO

CARLOS II - Valencia

Leyenda Anv.: + CAROLVS · II · D · G · HISP R X

Leyenda Rev.: VALENTIA · MAIO · y fecha

1 ESCUDO

106 1680 - En reverso: escudo de Valencia entre **L** y **L**.
Cal. 08 - Tipo 60 - nº 206 2.900
Base Datos 0

Nota de Tauler: Dudamos de la existencia de este año, la pieza que reseñan casi todos los catálogos es la nº 107, a la que tomaron como 1680 siendo 1688.



<http://onzasmacuquinas.com/1rafa111.php?anverso=107CII-Au1688AVa11.jpg>

107 1688 - En reverso: escudo de Valencia entre **L** y **L**.
Cal. 08 - Tipo 60 - nº 207 2.500
Base Datos 3
Este mismo ejemplar, en MBC+
Adjudicado en 2008 en 2.600



<http://onzasmacuquinas.com/1rafa111.php?anverso=108CII-Au1693AVa11.jpg>

108 1693 - Sim. nº 106.
Cal. 08 - Tipo 60 - nº 208 2.200
Base Datos 1
Este mismo ej., en MBC+/EBC-
Adjudicado en 2006 en 1.600



<http://onzasmacuquinas.com/1rafa111.php?anverso=108aCII-Vi1693AVa11.jpg>

108a 1693 - Sim. nº 108, pero distinta corona.
Cal. 08 no reseña esta corona.
Base Datos 2
Este mismo ej., en MBC/MBC+
Adjudicado en 2009 en 2.300



<http://onzasmacuquinas.com/1rafa111.php?anverso=109CII-Hr1695AVa2.jpg>

109 1695 - Sim. nº 107. Leyenda anverso termina en **D+G+HISP R X**.
Cal. 08 - Tipo 60 - nº 209 2.200
Base Datos 1
Este mismo ejemplar, en EBC
Adjudicado en 2006 en 2.900



<http://onzasmacuquinas.com/1rafa111.php?anverso=109aCII-So1695AVa11.jpg>

109a 1695 - Sim. nº 109, pero diferente puntuación de la leyenda del anverso: **D·G·HISP·R·X**.
Cal 08 no reseña esta variante.
Base Datos 1
Este mismo ejemplar, en EBC-
Adjudicado en 2010 en 2.800



<http://onzasmacuquinas.com/1rafa111.php?anverso=109bCII-Vi1695AVa11.jpg>

109b 1695 - Sim. nº 109, pero el año separado por un punto: **16.95**.
Cal 08 no reseña esta variante.
Base Datos 2
Este mismo ejemplar, en MBC+
Adjudicado en 2003 en 2.300

110 1700 - Sim. nº 107.
Cal. 08 - Tipo 60 - nº 210 2.900
Base Datos 0

Nota: Ver ejemplares de valor **1/2 Escudo** en la siguiente página.

1/2 ESCUDO

Situamos a continuación las únicas piezas valencianas conocidas de 1/2 escudo de Carlos II.

Desconocemos las leyendas completas, entre los dos ejemplares que reseñamos se lee: **CARO... REX**, y en el reverso **VALE...TIA · MAIO...** y fecha. Y la descripción tipológica es: **Anv.:** Casco con cimera a izquierda. **Rev.:** Escudo de Valencia, coronado con una media luna y tres flores de lis, entre **L - L**.



<http://onzasmacuquinas.com/1rafa111.php?anverso=110aCII-Au1688AVal1.jpg>

110a 1688
Cal. 08 - Tipo 62 - nº 212 Rarísima

Base Datos 1
Este mismo ejemplar, en EBC-
Adjudicado en 2009 en 6.900



<http://onzasmacuquinas.com/1rafa111.php?anverso=110bCII-SoNDAVal1.jpg>

110b Sin fecha visible - Sim. nº 110a
Cal. 08 no reseña.

Base Datos 1
Este mismo ejemplar, en EBC
Adjudicado en 2010 en 4.100



CARLOS III (Pretendiente) 1706 -1711

A la aceptación del trono de España por Felipe, Duque de Anjou, que habría de ser Felipe V, el Emperador Leopoldo I no acató las disposiciones testamentarias de Carlos II y pretendió este trono para su hijo el Archiduque Carlos, que con el apoyo de Austria y el Imperio Central, Gran Bretaña, Holanda, Portugal y los Duques italianos de Saboya, Módena y Guastalla, llegó a invadir España y tomó por dos veces la capital, Madrid, aunque sus victorias siempre fueron efímeras y terminó por abandonar el territorio nacional, sus últimos reductos fueron Cataluña y Mallorca. Como Felipe V a su vez contaba con el apoyo de Francia y sus aliados, pudo recuperar también Cataluña rápidamente y al fin Palma en 1715.

Hijo del Emperador Leopoldo I de Alemania y de su esposa Leonor Magdalena de Neoburgo.

Nació el 1 de octubre de 1685.

Murió el 20 de octubre de 1740 en Viena, siendo Emperador de Alemania desde la muerte de su hermano José I el 17 de abril de 1711. Reinó con el nombre de Carlos VI.

Casó con Isabel de Brunswich en 1708.

MALLORCA

ENSAYADOR

Sin ensayador.

LEYENDAS

Anverso 1º: ✱ **CAROLVS III R ARA**, cuya traducción es: CARLOS III REY DE LOS ARAGONESES. (Debería decir ARAGONORVM, pero en aquellas épocas se aplicaban ciertas licencias, posiblemente por razones de espacio). (Ver nº 110b y c).

Reverso1º: ✕ **MAIORICAR CATOL**, cuya traducción es: DE LOS MALLORQUINES CATÓLICO. (Ver nº 110b y c).

Nota: La traducción libre de ambas leyendas sería: CARLOS III REY CATÓLICO DE LOS ARAGONESES Y DE LOS MALLORQUINES.

Anverso 2º: ✚ **CAROLVS ✚ III ✚ R · ARA · 1707**, cuya traducción es: CARLOS III REY DE LOS ARAGONESES. (Debería decir ARAGONORVM, pero en aquellas épocas se aplicaban ciertas licencias, posiblemente por razones de espacio). (Ver nº 110d).

Reverso 2º: ✚ **MAIORICARV · Monte flordelisado · CATOLICVS**, cuya traducción es: DE LOS MALLORQUINES CATÓLICO. (Ver nº 110d).

Nota: La traducción libre de ambas leyendas sería: CARLOS III REY CATÓLICO DE LOS ARAGONESES Y DE LOS MALLORQUINES.

DESCRIPCIÓN TIPOLOGICA

Anverso: Escudo de Aragón (gules). (Ver nºs 110b, c, d).

Reverso: Escudo de la ciudad (Palma de Mallorca), cuartelado en cruz, 1º y 4º gules; y 2º y 3º castillo. (Ver nºs 110b, c, d).

1 ESCUDO

CARLOS III Pretendiente - Mallorca Leyenda Anv.: ✧ CAROLVS III R ARA Leyenda Rev.: ✕ MAIORICAR CATOL



<http://onzasmacuquinas.com/1rafa111.php?anverso=110bCIIIP-AuNDAMal1.jpg>

110b Sin fecha
Cal. 08 - Tipo 3 - nº 3 Rarísima
Base Datos 2
Este mismo ejemplar, en MBC+
Adjudicado en 1997* en 18.000



<http://onzasmacuquinas.com/1rafa111.php?anverso=110cCIIIP-AuNDAMal1.jpg>

110c Sin fecha - Sim. nº 110b
Cal. 08 no reseña posible fantasía.
Base Datos 1
Este mismo ejemplar, en MBC
Adjudicado en 2009 en 400

Nota de Áureo donde se subastó esta pieza (nº 110c). Subasta Col. Caballero de las Yndias, parte 3ª, 22-X-2009, lote 1960, dice: «En nuestra opinión, se trata de una fantasía del siglo XIX».



<http://onzasmacuquinas.com/1rafa111.php?anverso=110dCIIIP-Au1707AMal1.jpg>

110d 1707
Cal. 08 no reseña. Inédita
Base Datos 1
Este mismo ejemplar, en EBC
Adjudicado en 2009 en 16.200

N
R

SANTA FE (Nuevo Reino)

ENSAYADOR

A. Se desconoce a quién pertenece esta sigla.

LEYENDAS

Anverso: **CAROLVS III • D • G •**, cuya traducción es: CARLOS III POR LA GRACIA DE DIOS. (Ver n^{os} 111 a 114).

Reverso: **HISPANIARVM REX** y fecha, cuya traducción es: REY DE LAS ESPAÑAS. (Ver n^{os} 111 a 114).

DESCRIPCIÓN TIPOLOGICA

Anverso: En el campo **NR**, ensayador **A** a la izquierda de escudo coronado, cuartelado de Castilla y León, Aragón y Sicilia, Granada, Austria, Borgoña antiguo y moderno, Brabante, Flandes y Tirol, con el escudito de Portugal. (Ver n^{os} 111 a 114).

Reverso: En el campo Cruz de Jerusalén encerrada en una figura formada por cuatro semicírculos, que en su punto de unión nacen, por la parte interior, cuatro flores de lis que ocupan los cuatro espacios formados por los brazos de la cruz, y con cuatro anillos en el exterior de la orla. (Ver n^{os} 111 a 114).

1 ESCUDO

CARLOS III Pretendiente - Santa Fe
Leyenda Anv.: Supuestamente: CAROLVS III • D • G •
Leyenda Rev.: HISPANIARVM REX (y la fecha)



- 111** 1708 A
 Cal. 08 - Tipo 5 - nº 19
[Base Datos](#) 1.000
 0
- 112** 1710 A - Sim. nº 111.
 Cal. 08 - Tipo 5 - nº 20
[Base Datos](#) 1.000
 0
- 113** 1713 A - Sim. nº 111.
 Cal. 08 - Tipo 5 - nº 21
[Base Datos](#) 1.000
 0

- 114** 1714 A - Sim. nº 111.
 Cal. 08 - Tipo 5 - nº 20 1.000
[Base Datos](#) 0



<http://onzasmacuquinas.com/1rafa111.php?anverso=114aCIIIP-CyNDANue1.jpg>

- 114a** Sin fecha visible, sin ensayador visible - Sim. nº 111.
 Cal. 08 no reseña
[Base Datos](#) 1
 Este mismo ejemplar, en EBC+ Adjudicado en 2004 en 900



FELIPE V

1^{er} reinado 1700 - 1724

2^o reinado 1724 - 1746

Felipe V, Duque de Anjou, nació el 19 de diciembre de 1683 en Versalles. Su abuelo fue el rey de Francia, Luis XIV, y sus padres, el Gran Delfín Luis y María Luisa Gabriela de Saboya.

Al no tener descendencia Carlos II nombró su heredero a Felipe, convirtiéndose así, tras la muerte de aquél, en el primer Borbón de la línea dinástica española. Este nombramiento enfrentó a los Austrias que veían sus derechos mas legítimos para el trono al Archiduque Carlos. Tal enfrentamiento provocó la llamada Guerra de Sucesión finalizada con el Tratado de Utrech en 1713, y con el de Rastadt al siguiente año, en el que se reconocía a Felipe como rey de España, pero a cambio, se perdieron los territorios europeos de Italia y de los Países Bajos, junto también a Menorca, Gibraltar y la colonia de Sacramento.

En política interior se intensificó una centralización administrativa a favor de Madrid, con los decretos de Nueva Planta, aboliéndose los fueros aragoneses y valencianos. Durante el primer reinado de Felipe V la tendencia estuvo marcada por la influencia francesa, que inició la renovación de la cultura española en ciencias, filosofía y economía.

A la muerte de su primera esposa María Luisa de Saboya, contrajo matrimonio en 1714 con Isabel de Farnesio con la que tuvo siete hijos, entre ellos, el que sería futuro rey, Carlos III. Pero antes, en enero de 1724, Felipe abdicó en su hijo Luis, primogénito de su primer matrimonio. Su reinado fue efímero, pues Luis I falleció ocho meses después, volviendo a reinar Felipe V hasta el 9 de julio de 1746, fecha de su muerte acaecida en Madrid. Por deseo expreso del monarca, su cuerpo fue enterrado en el palacio de la Granja de San Idelfonso.

L

LIMA

ENSAYADORES

H. Se desconoce a quien pertenece esta sigla que aparece en monedas acuñadas durante los años que van de 1702 a 1710, (ver n^{os} 115 a 122).

M. La sigla pertenece a Cristóbal Cano Melgarejo. El 19 de noviembre de 1727 fue relevado por Joaquín Negrón, (ver n^{os} 123 a 142).

N. La sigla pertenece a Joaquín Negrón, (ver n^{os} 143 a 151).

V. Se desconoce a quien pertenece esta sigla que vemos en monedas acuñadas durante los años que van de 1739 a 1747, (ver n^{os} 152 a 157).

LEYENDAS

Anverso: Se desconocen las leyendas, si es que existían, pues todas estas piezas están recortadas.

Reverso: Se desconocen las leyendas, si es que existían, pues todas estas piezas están recortadas.

DESCRIPCIÓN TIPOLOGICA

Anverso 1^o: Circundado por una orla de perlas Castillo, a su izquierda la ceca **•L•** y a su derecha el ensayador **•H•**, debajo los tres últimos dígitos de la fecha. (Ver n^{os} 115 a 122).

Reverso 1^o: Circundada por una orla de perlas Cruz de Jerusalén encerrada en una figura formada por cuatro semicírculos, que en su punto de unión nacen, por la parte interior, cuatro puntos. (Ver n^{os} 115 a 122).

Anverso 2^o: Circundado por una orla de perlas Castillo bajo una **•••• + ••••**, a su izquierda la ceca **L** y a su derecha el ensayador **M**, debajo los tres últimos dígitos de la fecha. (Ver n^{os} 123 a 142).

Reverso 2^o: Circundada por una orla de perlas Cruz de Jerusalén encerrada en una figura formada por cuatro semicírculos, que en su punto de unión nacen, por la parte interior, cuatro cruces y en su parte exterior tres puntos. (Ver n^{os} 123 a 142).

Anverso 3^o: Circundado por una orla de perlas Castillo bajo una **+** , a su izquierda la ceca **L** y a su derecha el ensayador **N**, debajo los tres últimos dígitos de la fecha. (Ver n^{os} 143 a 151).

Reverso 3^o: Similar al Reverso 2^o. (Ver n^{os} 143 a 151).

Anverso 4^o: Circundado por una orla de perlas Castillo bajo tres **+** rodeadas de puntos, a su izquierda la ceca **L** y a su derecha el ensayador **V**, debajo los tres últimos dígitos de la fecha. (Ver n^{os} 152 a 157).

Reverso 4^o: Similar al Reverso 2^o. (Ver n^{os} 152 a 157).

1 ESCUDO

FELIPE V - Lima L

Leyenda Anv.: Desconocida ¿(PHILIPPVS • V • D • G • HISPA...)?

Leyenda Rev.: Desconocida ¿(ET YNDIARVM REX)?



<http://onzasmacuquinas.com/1rafa111.php?anverso=115FV-Cy1701ALim1.jpg>

- 115** 1701 H - Sim. nº 116.
Cal. 08 - Tipo 97 - nº 434a 3.000
Base Datos 1
Este mismo ejemplar, en MBC+
Adjudicado en 2005 en 2.400



- 116** 1702 H
Cal. 08 - Tipo 97 - nº 435a 2.500
Base Datos 0



<http://onzasmacuquinas.com/1rafa111.php?anverso=117FV-Cy1703ALim1.jpg>

- 117** 1703 H - Sim. nº 116.
Cal. 08 - Tipo 97 - nº 436a 2.500
Base Datos 1
Este mismo ejemplar, en SC-
Adjudicado en 2005 en 1.700



<http://onzasmacuquinas.com/1rafa111.php?anverso=118FV-He1704AMex1.jpg>

- 118** 1704 H - Sim. nº 116.
Cal. 08 - Tipo 97 - nº 437a 2.500
Base Datos 1
Este mismo ejemplar, en SC-
Adjudicado en 2007 en 2.600



<http://onzasmacuquinas.com/1rafa111.php?anverso=119FV-Se1705ALim1.jpg>

- 119** 1705 H
Cal. 08 - Tipo 97 - nº 438a 2.500
Base Datos 2
Este mismo ejemplar, en SC
Adjudicado en 2008 en 3.600

- 120** 1706 H - Sim. nº 116.
Cal. 08 - Tipo 97 - nº 439a 2.500
Base Datos 0



<http://onzasmacuquinas.com/1rafa111.php?anverso=120aFV-Cy1707-5ALim1.jpg>

- 120a** 1707 sobre 1705 H - Sim. nº 116.
Cal. 08 no reseña esta sobrefecha.
Base Datos 1
Este mismo ejemplar, en EBC+
Adjudicado en 2005 en 2.400

- 121** 1707 H - Sim. nº 116.
Cal. 08 - Tipo 97 - nº 440a 2.500
Base Datos 0



<http://onzasmacuquinas.com/1rafa111.php?anverso=122FV-Au1708ALim1.jpg>

- 122** 1708 H - Sim. nº 116.
Cal. 08 - Tipo 97 - nº 441a 2.500
Base Datos 1
Este mismo ejemplar, en EBC
Adjudicado en 2009 en 4.000

-
- 123** 1709 M - Sim. nº 131.
Cal. 08 - Tipo 97 - nº 442b 2.500
Base Datos 0



<http://onzasmacuquinas.com/1rafa111.php?anverso=123aFV-Se1710ALim1.jpg>

- 123a** 1710 H - Sim. nº 119.
Cal. 08 no reseña este ensayador.
Base Datos 3
Este mismo ejemplar, en SC
Adjudicado en 2010 en 9.100
-

1 ESCUDO

FELIPE V - Lima L

- 124** 1710 M - Sim. nº 131.
Cal. 08 - Tipo 97 - nº 443b 2.500
Base Datos 0



<http://onzasmacuquinas.com/1rafa111.php?anverso=125FV-ME1711ALim1.jpg>

- 125** 1711 M - Sim. nº 131.
Cal. 08 - Tipo 97 - nº 444b 2.500
Base Datos 2
Este mismo ejemplar, en MBC
Adjudicado en 2013 en 4.400



<http://onzasmacuquinas.com/1rafa111.php?anverso=125aFV-Po1711-0ALim1.jpg>

- 125a** 1711 sobre 1710 M
Cal. 08 no reseña esta sobrefecha.
Base Datos 1
Este mismo ejemplar, en Casi SC
Adjudicado en 2000* en 2.000

- 126** 1712 sobre 1711 y sobre 1710 M -
Sim. nº 131.
Cal. 08 - Tipo 97 - nº 445b 2.500
Base Datos 0

- 127** 1712 M - Sim. nº 131.
Cal. 08 - Tipo 97 - nº 446b 2.500
Base Datos 0



<http://onzasmacuquinas.com/1rafa111.php?anverso=128FV-Cy1713ALim1.jpg>

- 128** 1713 M - Sim. nº 131.
Cal. 08 - Tipo 97 - nº 447b 2.500
Base Datos 1
Este mismo ejemplar, en EBC-
Adjudicado en 2008 en 2.000

- 129** 1714 M - Sim. nº 131.
Cal. 08 - Tipo 97 - nº 448b 2.500
Base Datos 0

- 130** 1715 M - Sim. nº 131.
Cal. 08 - Tipo 97 - nº 449b 2.500
Base Datos 0



<http://onzasmacuquinas.com/1rafa111.php?anverso=131FV-Au1716ALim1.jpg>

- 131** 1716 M
Cal. 08 - Tipo 97 - nº 450b 2.500
Base Datos 1
Este mismo ejemplar, en MBC+
Adjudicado en 2000* en 2.100

- 132** 1717 M - Sim. nº 131.
Cal. 08 - Tipo 97 - nº 451b 2.500
Base Datos 0



<http://onzasmacuquinas.com/1rafa111.php?anverso=133FV-Bw1718ALim1.jpg>

- 133** 1718 M - Sim. nº 131.
Cal. 08 - Tipo 97 - nº 452b 2.500
Base Datos 1
Este mismo ejemplar, en EBC
Adjudicado en 2011 en 1.800



<http://onzasmacuquinas.com/1rafa111.php?anverso=133aFV-Au1719-8ALim1.jpg>

- 133a** 1719 sobre 1718 M - Sim. nº 131.
Cal. 08 no reseña esta sobrefecha.
Base Datos 1
Este mismo ejemplar, en EBC-
Adjudicado en 2009 en 5.000



<http://onzasmacuquinas.com/1rafa111.php?anverso=134FV-St1719ALim1.jpg>

- 134** 1719 M - Sim. nº 131.
Cal. 08 - Tipo 97 - nº 453b 2.500
Base Datos 2
Este mismo ejemplar, en Casi SC
Adjudicado en 2005 en 3.100

- 135** 1720 M - Sim. nº 131.
Cal. 08 - Tipo 97 - nº 454b 2.500
Base Datos 0

1 ESCUDO

FELIPE V - Lima L



<http://onzasmacuquinas.com/1rafa111.php?anverso=136FV-Ub1721ALim1.jpg>

- 136** 1721 M - Sim. nº 131.
 Cal. 08 - Tipo 97 - nº 455b 2.500
 Base Datos 1
 Este mismo ejemplar, en MBC
 Adjudicado en 1997* en 4.600



<http://onzasmacuquinas.com/1rafa111.php?anverso=137FV-AC1722ALim1.jpg>

- 137** 1722 M - Sim. nº 131.
 Cal. 08 - Tipo 97 - nº 456b 3.500
 Base Datos 1
 Este mismo ejemplar, en MBC+
 Adjudicado en 2000* en 3.100

- 138** 1723 M - Sim. nº 131.
 Cal. 08 - Tipo 97 - nº 457b 2.500
 Base Datos 0

- 139** 1724 M - Sim. nº 131.
 Cal. 08 - Tipo 97 - nº 458b 2.500
 Base Datos 0

- 140** 1725 M - Sim. nº 131.
 Cal. 08 - Tipo 97 - nº 459b 2.500
 Base Datos 0

- 141** 1726 M - Sim. nº 131.
 Cal. 08 - Tipo 97 - nº 460b 2.500
 Base Datos 0



<http://onzasmacuquinas.com/1rafa111.php?anverso=142FV-St1727ALim1.jpg>

- 142** 1727 M - Sim. nº 131.
 Cal. 08 - Tipo 97 - nº 461b 2.500
 Base Datos 2
 Este mismo ejemplar, en Casi SC
 Adjudicado en 2005 en 3.100



<http://onzasmacuquinas.com/1rafa111.php?anverso=143FV-Au1728ALim1.jpg>

- 143** 1728 N
 Cal. 08 - Tipo 97 - nº 462c 2.500
 Base Datos 2
 Este mismo ejemplar, en MBC+
 No adjudicado en 2010 en 3.000

- 144** 1729 N - Sim. nº 143.
 Cal. 08 - Tipo 97 - nº 463c 2.500
 Base Datos 0

- 145** 1730 N - Sim. nº 143.
 Cal. 08 - Tipo 97 - nº 464c 2.500
 Base Datos 0



- 146** 1731 N - Sim. nº 143.
 Cal. 08 - Tipo 97 - nº 465c 3.000
 Base Datos 0



<http://onzasmacuquinas.com/1rafa111.php?anverso=147FV-Au1732ALim1.jpg>

- 147** 1732 N - Sim. nº 143.
 Cal. 08 - Tipo 97 - nº 466c 2.500
 Base Datos 1
 Este mismo ejemplar, en EBC-
 Adjudicado en 2009 en 5.800



<http://onzasmacuquinas.com/1rafa111.php?anverso=148FV-ME1733ALim1.jpg>

- 148** 1733 N - Sim. nº 143.
 Cal. 08 - Tipo 97 - nº 467c 2.500
 Base Datos 1
 Este mismo ejemplar, en MBC
 Adjudicado en 2013 en 2.300

1 ESCUDO

FELIPE V - Lima L



<http://onzasmacuquinas.com/1rafa111.php?anverso=148aFV-Cy1736-5ALim1.jpg>

- 148a** 1736 sobre 1735 N - Tres cruces sobre la torre.
Cal. 08 no reseña esta sobrefecha.
Base Datos 1
Este mismo ejemplar, en MBC+
Adjudicado en 2005 en 3.000



<http://onzasmacuquinas.com/1rafa111.php?anverso=149FV-Se1736ALim1.jpg>

- 149** 1736 N - Sim. nº 148a.
Cal. 08 - Tipo 97 - nº 468c 2.500
Base Datos 2
Este mismo ejemplar, en SC
Adjudicado en 2011 en 1.000



<http://onzasmacuquinas.com/1rafa111.php?anverso=149aFV-Au1737ALim1.jpg>

- 149a** 1737 N - Sim. nº 148a.
Cal. 08 no reseña.
Base Datos 1
Este mismo ejemplar, en MBC+
Adjudicado en 2009 en 6.900



<http://onzasmacuquinas.com/1rafa111.php?anverso=150FV-Ub1738ALim1.jpg>

- 150** 1738 N - Sim. nº 148a.
Cal. 08 - Tipo 97 - nº 469c 2.500
Base Datos 1
Este mismo ejemplar, en EBC-
Adjudicado en 1997* en 5.800

- 151** 1739 N - Sim. nº 148a.
Cal. 08 - Tipo 97 - nº 470c 3.000
Base Datos 0



<http://onzasmacuquinas.com/1rafa111.php?anverso=152FV-Bw1740ALim1.jpg>

- 152** 1740 V
Cal. 08 - Tipo 97 - nº 471d 2.500
Base Datos 1
Este mismo ejemplar, en Casi SC
Adjudicado en 2011 en 2.900



- 153** 1742 V - Sim. nº 152.
Cal. 08 - Tipo 97 - nº 472d 2.500
Base Datos 0

- 154** 1743 V - Sim. nº 152.
Cal. 08 - Tipo 97 - nº 473d 2.500
Base Datos 0



<http://onzasmacuquinas.com/1rafa111.php?anverso=155FV-Bo1744ALim1.jpg>

- 155** 1744 V - Sim. nº 152.
Cal. 08 - Tipo 97 - nº 474d 2.500
Base Datos 1
Este mismo ejemplar, en SC
Adjudicado en 2009 en 3.100



<http://onzasmacuquinas.com/1rafa111.php?anverso=156FV-Cy1745ALim1.jpg>

- 156** 1745 V - Sim. nº 152.
Cal. 08 - Tipo 97 - nº 475d 2.500
Base Datos 2
Este mismo ejemplar, en EBC/EBC-
Adjudicado en 2008 en 2.750

1 ESCUDO

FELIPE V - Lima L



<http://onzasmacuquinas.com/1rafa111.php?anverso=156aFV-Au1746ALim1.jpg>

156a 1746 V
Cal. 08 no reseña.
Base Datos 1
Este mismo ejemplar, en MBC+
Adjudicado en 2011 en 1.900



<http://onzasmacuquinas.com/1rafa111.php?anverso=157FV-NT1746-4ALim1.jpg>

157 1746 sobre 1744 V - Sim. nº 152.
Cal. 08 - Tipo 97 - nº 476d 2.500
Base Datos 3
Este mismo ejemplar, en EBC+
Vendido en 2010 en 4.800



MADRID

ENSAYADORES

F. Se desconoce a quién pertenece esta sigla.

J. Esta sigla pertenece a Joseph García Caballero, quien acuñó en la ceca de Madrid hasta 1719. (Ver nº 157a).

LEYENDAS

Anverso: · **PHILIPPVS · V · D · G ·**, abreviación del latín PHILIPPVS DEI GRATIA, cuya traducción al castellano es, Felipe V por la Gracia de Dios. Al ser piezas acuñadas a martillo, prácticamente la leyenda queda fuera del cospel. (Ver nºs 157a y 158).

Reverso: **HISPANIARVM · REX ·** (y la fecha), cuya traducción al castellano es, rey de las Españas. La pluralidad se debe al acentuar los extensos territorios que comprendían la Corona española. Del mismo modo como ocurre en el anverso, la mayoría de la leyenda queda fuera del cospel. (Ver nºs 157a y 158).

DESCRIPCIÓN TIPOLOGICA

Anverso 1: En el campo escudo coronado de Castilla y León, sobre él, escusón de Borbón-Anjou. A la izquierda del escudo, la sigla de la ceca **M** sobre el ensayador **J** y a la derecha del escudo, el valor **·I·**. (Ver nº 157a).

Reverso 1: En el campo, Cruz de Jerusalén encerrada en una figura formada por cuatro semicírculos. (Ver nº 157a).

Anverso 2: En el campo escudo coronado y cortado. En jefe: partido: 1º, cuartelado de Castilla y León, entado de Granada; 2º, de Cataluña-Aragón, partido de Nápoles-Sicilia. En punta: cuartelado: 1º, de Austria moderna; 2º, de Borgoña moderna; 3º, de Borgoña antigua y 4º, de Brabante; entado en punta, de Flandes, partido del Tirol. Sobre el todo, en abismo, escusón de Borbón-Anjou. A la izquierda del escudo, la sigla de la ceca **M** sobre el ensayador **·F/I·** y a la derecha del escudo, el valor **·I·**. (Ver nº 158).

Reverso 2: En el campo, Cruz de Jerusalén encerrada en una figura formada por cuatro semicírculos y entre los brazos de la cruz castillos y leones. (Ver nº 158).

1 ESCUDO

FELIPE V - Madrid M

Leyenda Anv.: · PHILIPPVS · V · D · G ·

Leyenda Rev.: HISPANIARVM · REX · (y la fecha)



<http://onzasmacuquinas.com/1rafa111.php?anverso=157aFV-VINDAMad1.jpg>

157a Sin fecha J - Escudo entre ·M J y ·I·.
Cal. 08 no reseña.
Base Datos 1
Este mismo ejemplar, en MBC
Adjudicado en 2007 en 1.700



<http://onzasmacuquinas.com/1rafa111.php?anverso=157bFV-Vi1700AMad1.jpg>

157b 1700 F/I - El cuño pertenece a real de a 1.
Cal. 08 - Tipo 98 - nº 477 1.500
Base Datos 1
Este mismo ejemplar, en MBC+
Adjudicado en 2005 en 1.400

Las siguientes monedas madrileñas fueron acuñadas a molino.

MALLORCA

ENSAYADOR

Montelisado. Con esta marca (un monte coronado por una flor de lis), firmaba el ensayador Gaspar de Puigdorfila, que acuñó monedas a nombre de Carlos II, Carlos III Pretendiente y Felipe V. Años 1680 a 1715. (Ver n^{os} 158a y b).

LEYENDAS

Anverso: PHILIPVS · V · R ..., cuya traducción es: FELIPE V REY... (Debería seguir ARAGONORVM, pero con tan poco espacio y siendo la acuñación tan tosca, no podemos más que suponer lo que debería ir). (Ver n^{os} 158a y b).

Reverso: MAIORICARV, cuya traducción es: DE LOS MALLORQUINES... (Debería seguir M CATOLICVS, pero con tan poco espacio y siendo la acuñación tan tosca, no podemos más que suponer lo que debería ir). (Ver n^{os} 158a y b).

Nota: La traducción supuesta de ambas leyendas sería: FELIPE V REY CATÓLICO DE LOS ARAGONESES Y DE LOS MALLORQUINES.

DESCRIPCIÓN TIPOLOGICA

Anverso: Busto, toscamente acuñado, del rey a derecha. (Ver n^{os} 158a y b).

Reverso: En el campo, escudo coronado y cortado. En jefe: partido: 1^o, cuartelado de Castilla y León, entado de Granada; 2^o, de Cataluña-Aragón, partido de Nápoles-Sicilia. En punta: cuartelado: 1^o, de Austria moderna; 2^o, de Borgoña moderna; 3^o, de Borgoña antigua y 4^o, de Brabante; entado en punta, de Flandes, partido del Tirol. Sobre el todo, en abismo, escusón de Borbón-Anjou. A la izquierda del escudo Monte flordelisado sobre olas. (Ver n^{os} 158a y b).

1 ESCUDO

Felipe V - Mallorca Leyenda Anv.: PHILIPVS · V · R... Leyenda Rev.: MAIORICARV...

1 ESCUDO

Nota sobre las piezas 158 y 158a:

Como premisa diremos que ambos ejemplares han sido fabricados con los mismos cuños.

La pieza **158** se adjudicó, en la Subasta de Áureo del 15 de diciembre de 2004, lote 726, en **32.000 euros**, precio de martillo, al que hay que añadir las comisiones e impuestos (16%), como es obvio se vendió como auténtica y además se acompañaba un documento que rezaba textualmente así: «Con certificado del Dr. Miquel Crusafont». Para mayor abundancia los catálogos al uso: Vico y Segarra «Acuñaciones de la Casa de Borbón» edición de 1984: V.S. nº 1384 (en un dibujo) la valoraba en 500.000 Ptas. Y Calicó y Trigo «Numismática Española» edición de 1998: Cal. tipo 87 nº 397, (mismos cuños), la valoraba en 1.500.000 Ptas. Y X. Calicó «Numismática Española» ed. 2008, tipo 102, nº 495, la valora en 15.000 Euros.

Cinco años después, la pieza **158a**, fue subastada por Áureo el 22 de octubre de 2009, «Colección Caballero de las Yndias», lote nº 1995, en **390 euros** (precio de martillo, al que hay que añadir por comisiones e impuestos un 25%), diciendo: «**En nuestra opinión se trata de una fantasía del siglo XIX**».

Por desgracia no podemos verificar quién tiene razón, pero algo está claro, o las dos son verdaderas o las dos son falsas.



<http://onzasmacuquinas.com/1rafa111.php?anverso=158FV-AuNDAMal1.jpg>

158 Sin fecha - Montelisado.
Cal. 08 - Tipo 102 - nº 495 15.000
Base Datos 1
Este mismo ejemplar, en MBC+
Adjudicado en 2004 en 37.000



<http://onzasmacuquinas.com/1rafa111.php?anverso=158aFV-AuNDAMal1.jpg>

158a Sin fecha - Montelisado.
Cal. 08 - Tipo 102 - nº 495 15.000
Base Datos 1
Este mismo ejemplar, en MBC
Adjudicado en 2009 en 500



<http://onzasmacuquinas.com/1rafa111.php?anverso=158bFV-SoNDAMal1.jpg>

158b Sin fecha - Montelisado.
Cal. 08 - Tipo 103 - nº 496 15.000
Base Datos 1
Este mismo ejemplar, en MBC+
Adjudicado en 2010 en 7.000

Ver piezas de 1/2 escudo en página siguiente.

1/2 ESCUDO

Felipe V - Mallorca

1/2 ESCUDO

Situamos a continuación las dos únicas piezas mallorquinas conocidas de 1/2 escudo de Felipe V.

158c.- Leyenda anv.: PHILIPVS V...AR M. Leyenda rev.: **✚ MAIORIC** (castillete) **ARVM. CA.** Y la descripción tipológica es: **Anv.:** Busto, toscamente acuñado, del rey a derecha. **Rev.:** Escudo de Palma de Mallorca.



<http://onzasmacuquinas.com/1rafa111.php?anverso=158cFV-AuNDAMal2.jpg>

158c Sin fecha

Cal. 08 - Tipo 124 - nº 578 12.000

Base Datos 4

Este mismo ej., en MBC+/EBC-

Adjudicado en 2009 en 5.900

158 d. - Leyendas: Se desconocen, si es que existen. La descripción tipológica es: **Anv.:** Escudo de Mallorca y a ambos lados la fecha, dos dígitos a izquierda y dos dígitos a derecha y debajo monte flordelisado. **Rev.:** Escudo de Palma de Mallorca.



<http://onzasmacuquinas.com/1rafa111.php?anverso=158dFV-Au1703AMal1.jpg>

158d1703

Cal. 08 - Tipo 125 - nº 579 6.000

Base Datos 2

Este mismo ejemplar, en MBC+

Adjudicado en 2009 en 3.200



MÉXICO

ENSAYADOR

J. Esta sigla pertenece a José Eustaquio de León, ensayador y fundidor mayor de la ceca de México, (ver n^{os} 159, 160 y 164 a 175).

L. Esta sigla pertenece a Martín López que ejerció de ensayador bajo el reinado de Felipe V, (ver n^{os} 161 a 163). Anteriormente ya había acuñado en el periodo de Carlos II.

D. Esta sigla pertenece a Francisco de la Peña y Flores, (ver n^o 176).

LEYENDAS

Anverso: PHILIPPVS • V • DEI • G • (y la fecha), abreviación del latín PHILIPPVS V DEI GRATIA, cuya traducción al castellano es, Felipe V por la Gracia de Dios. Las palabras están separadas entre sí por cruces o por puntos. Obviamente, en las que no son acuñaciones especiales, redondas, la mayoría de la leyenda queda fuera del cospel. (Ver n^{os} 159 a 176).

Reverso: HISPANIARVM • ET • INDIARVM • REX, cuya traducción al castellano es, rey de las Españas y de las Indias. La pluralidad se debe al acentuar los extensos territorios que comprendían la Corona española. Las palabras están separadas entre sí por cruces o por puntos. Del mismo modo que en el anverso, también en el reverso las leyendas, en las acuñaciones macuquinas, quedan la mayor parte fuera del cospel. No ocurre así con las acuñaciones especiales, redondas. (Ver n^{os} 159 a 176).

DESCRIPCIÓN TIPOLOGICA

Anverso 1^o: La leyenda está enmarcada por dos hileras de perlas y se inicia a la derecha de la corona. En el campo, escudo coronado y cortado. En jefe: partido: 1^o, cuartelado de Castilla y León, entado de Granada; 2^o, de Cataluña-Aragón, partido de Nápoles-Sicilia. En punta: cuartelado: 1^o, de Austria moderna; 2^o, de Borgoña moderna; 3^o, de Borgoña antigua y 4^o, de Brabante; entado en punta, de Flandes, partido del Tirol. Sobre el todo, en abismo, escusón de Borbón-Anjou. A la izquierda del escudo y en posición de arriba abajo, la marca de ceca, **o/X/M**, y debajo, la sigla del ensayador **L** o **J**, (a la derecha del escudo, el valor **I**. (Ver n^{os} 161 a 169).

Anverso 2^o: Igual anterior pero la en la marca de ceca queda suprimida la **X**, quedando, sólomente, **oM**. (Ver n^{os} 159, 160 y 170 a 176). Dicho de otra manera: hasta 1711 la ceca es: **oXM** y a partir del año 1712 es: **oM**.

Reverso 1^o: La leyenda está enmarcada por dos hileras de perlas. En el campo, Cruz de Jerusalén encerrada en una figura compuesta por cuatro líneas paralelas a los brazos potenciados de la cruz y unidas entre ellas por cuatro semicírculos, que en su parte interior nacen cuatro flores de lis ubicadas cada una en los cuatro campos creados por los brazos de la mencionada cruz. (Ver n^{os} 165 a 168, 170 y 171).

Reverso 2^o: Similar al reverso 1^o, pero los brazos de la cruz potenciada se unen entre sí por unos adornos con formas curvadas similares a conchas, (ver n^{os} 159, 160 y 168 a 176).

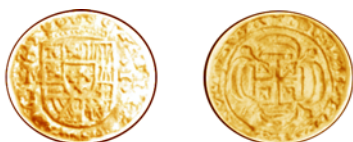
1 ESCUDO

FELIPE V - México °XM u °M Leyenda Anv.: PHILIPPVS • V • D • G • (y la fecha) Leyenda Rev.: HISPANIARVM • ET • INDIARVM • REX



<http://onzasmacuquinas.com/1rafa111.php?anverso=159FV-Sc1714AMex1.jpg>

- 159** 1714 J - Acuñación especial redonda.
Cal. 08 - Tipo 104 - nº 497 Rarísima
Base Datos 1
Este mismo ejemplar, en SC
Adjudicado en 1972* en 15.000



<http://onzasmacuquinas.com/1rafa111.php?anverso=160FV-Vi1715AMex1.jpg>

- 160** 1715 J - Acuñación especial redonda.
Cal. 08 - Tipo 104 - nº 498 Rarísima
Base Datos 1
Este mismo ejemplar, en MBC
Adjudicado en 1990* en 2.600



<http://onzasmacuquinas.com/1rafa111.php?anverso=161FV-Se1702AMex1.jpg>

- 161** 1702 L - Sim. nº 163.
Cal. 08 - Tipo 105 - nº 499a 1.500
Base Datos 1
Este mismo ejemplar, en Casi SC
Adjudicado en 2008 en 2.500



<http://onzasmacuquinas.com/1rafa111.php?anverso=162FV-Sc1703AMex1.jpg>

- 162** 1703 L - Sim. nº 163.
Cal. 08 - Tipo 105 - nº 500a 1.500
Base Datos 1
Este mismo ejemplar, en MBC
Adjudicado en 1972* en 1.900



<http://onzasmacuquinas.com/1rafa111.php?anverso=163FV-Cy1704AMex1.jpg>

- 163** 1704 L
Cal. 08 - Tipo 105 - nº 501a 1.500
Base Datos 2
Este mismo ejemplar, en SC-
Adjudicado en 2005 en 1.600



<http://onzasmacuquinas.com/1rafa111.php?anverso=164FV-Cy1707AMex1.jpg>

- 164** 1707 J - Sim. nº 167.
Cal. 08 - Tipo 105 - nº 502b 1.500
Base Datos 1
Este mismo ejemplar, en EBC+
Adjudicado en 2005 en 1.500



<http://onzasmacuquinas.com/1rafa111.php?anverso=165FV-Bw1708AMex1.jpg>

- 165** 1708 J - Sim. nº 167.
Cal. 08 - Tipo 105 - nº 503b 1.500
Base Datos 1
Este mismo ejemplar, en MBC
Adjudicado en 1977* en 500



<http://onzasmacuquinas.com/1rafa111.php?anverso=166FV-Sc1709AMex1.jpg>

- 166** 1709 J - Sim. nº 167.
Cal. 08 - Tipo 105 - nº 504b 1.500
Base Datos 1
Este mismo ejemplar, en EBC
Adjudicado en 1972* en 1.900

1 ESCUDO

FELIPE V - México 0M



<http://onzasmacuquinas.com/1rafa111.php?anverso=167FV-Se1710AMex1.jpg>

- 167** 1710 J
Cal. 08 - Tipo 105 - nº 505b 1.500
Base Datos 3
Este mismo ejemplar, en SC
Adjudicado en 2008 en 4.400
-



<http://onzasmacuquinas.com/1rafa111.php?anverso=168FV-Au1711AMex1.jpg>

- 168** 1711 J - Variante de reverso.
Cal. 08 - Tipo 106 - nº 506 3.000
Base Datos 5
Este mismo ejemplar, en EBC-
Adjudicado en 2009 en 1.900
-



<http://onzasmacuquinas.com/1rafa111.php?anverso=169FV-So1711AMex1.jpg>

- 169** 1711 J - Variante de reverso.
(Tipo «orejas»)
Cal. 08 - Tipo 107 - nº 507 5.000
Base Datos 3
Este mismo ejemplar, en MBC+
Adjudicado en 2010 en 3.400
-



<http://onzasmacuquinas.com/1rafa111.php?anverso=170FV-Cy1712AMex1.jpg>

- 170** 1712 J - Marca de ceca 0M.
Cal. 08 - Tipo 108 - nº 508 1.500
Base Datos 10
Este mismo ejemplar, en EBC
Adjudicado en 2005 en 2.100
-



<http://onzasmacuquinas.com/1rafa111.php?anverso=171FV-Se1713AMex1.jpg>

- 171** 1713 J - Sim. nº 170.
Cal. 08 - Tipo 108 - nº 509 1.500
Base Datos 4
Este mismo ejemplar, en Casi SC
Adjudicado en 2009 en 1.600
-



<http://onzasmacuquinas.com/1rafa111.php?anverso=171aFV-SeNDAMex1.jpg>

- 171a** Sin fecha ni ensayador visibles.
(Por la cruz pertenece a 1711 a
13). Error de doble acuñación,
reverso sobre anverso y viceversa.
Base Datos 1
Este mismo ejemplar, en EBC
Adjudicado en 2008 en 1.800
-



<http://onzasmacuquinas.com/1rafa111.php?anverso=172FV-Au1714AMex5.jpg>

- 172** 1714 J - Variante de reverso.
Cal. 08 - Tipo 109 - nº 510 1.000
Base Datos 6
Este mismo ejemplar, en SC
Adjudicado en 2002 en 2.900
-



<http://onzasmacuquinas.com/1rafa111.php?anverso=173FV-Sc1715AMex1.jpg>

- 173** 1715 J - Variante de reverso. Las
leyendas separadas por diamantes.
Cal. 08 - Tipo 110 - nº 511a 1.500
Base Datos 1
Este mismo ejemplar, en MBC
Adjudicado en 1972* en 2.000
-

1 ESCUDO

FELIPE V - México 0M



<http://onzasmacuquinas.com/1rafa111.php?anverso=173aFV-Au1727-5AMex1.jpg>

173a 1727 sobre 1725 D
Cal. 08 no reseña ni fecha ni
ensayador.
Base Datos 1
Este mismo ejemplar, en MBC
Adjudicado en 2009 en 2.000

174 1727 J - Sim. nº 173.
Cal. 08 - Tipo 110 - nº 512a 3.000
Base Datos 0

175 1728 J - Sim. nº 173.
Cal. 08 - Tipo 110 - nº 513a 3.000
Base Datos 0



176 1730 F
Cal. 08 - Tipo 110 - nº 514b 3.000
Base Datos 0



<http://onzasmacuquinas.com/1rafa111.php?anverso=176aFV-He1731AMex1.jpg>

176a 1731 F - Sim. nº 176
Cal. 08 no reseña este año ¿Única?
Base Datos 1
Este mismo ejemplar, en MBC+
Adjudicado en 2007 en 10.500

Las siguientes monedas mexicanas fueron
acuñadas a molino.



SANTA FE DE BOGOTÁ (Nuevo Reino)

ENSAYADORES

S. La sigla pertenece a José Sánchez de la Torre. (Ver n^{os} 177 a 179 y 187).

M. La sigla pertenece a Miguel Molano, que el 18 de agosto de 1732 es nombrado ensayador de la Casa de Moneda de Santa Fe para reemplazar a Sánchez de la Torre, imposibilitado por enfermedad. (Ver n^{os} 180 a 186).

LEYENDAS

Anverso: **PHILIPPVS • V • D • G**, abreviación del latín PHILIPPVS V DEI GRATIA, cuya traducción al castellano es, Felipe V por la Gracia de Dios. Al ser piezas acuñadas a martillo, gran parte de la leyenda queda fuera del cospel por lo que podría ser en ciertos casos, que a la última sigla G se le añadiese RA o RAT. (Ver n^{os} 177 a 187).

Reverso: **HISPANIARVM REX** (y la fecha), cuya traducción al castellano es, rey de las Españas. La pluralidad se debe al acentuar los extensos territorios que comprendían la Corona española. También como ocurre en el anverso, aquí difícilmente se puede leer la leyenda completa. (Ver n^{os} 177 a 187).

DESCRIPCIÓN TIPOLÓGICA

Anverso: La leyenda se inicia a la derecha de la corona. En el campo, escudo coronado y cuartelado de Castilla y León (los cuarteles pueden estar intercambiados), partido de Nápoles-Sicilia; en punta, de Granada acotado de cuatro flores de lis o cruces, dos a cada lado. Las siglas de la ceca **SF** o **FS**, la del ensayador y el número del valor 2, pueden aparecer indistintamente a izquierda del escudo como a la derecha del mismo y en orden diverso. Debido a la imperfección y rareza de estas piezas, no podemos ser más precisos en la descripción de la posición de dichas siglas. (Ver n^{os} 177 a 187).

Reverso: En el campo, Cruz de Jerusalén encerrada en una figura formada por cuatro semicírculos, que en su punto de unión muestran en la parte exterior, unos anillos, y en su parte interior, una especie de lazos que se ubican en los cuatro espacios creados por los brazos de la cruz. (Ver n^{os} 177 a 187).

1 ESCUDO**FELIPE V - Santa Fe (Nuevo Reino) SF o FS
Leyenda Anv.: PHILIPPVS • V • D • G
Leyenda Rev.: HISPANIARVM REX (y la fecha)**

177 1728 S - Sim. nº 179.
Cal. 08 - Tipo 112 - nº 533 1.200
Base Datos 0

178 1729 S - Sim. nº 179.
Cal. 08 - Tipo 112 - nº 534 1.200
Base Datos 0



179 1729 S
Cal. 08 - Tipo 112 - nº 535 1.200
Base Datos 0



<http://onzasmacuquinas.com/1rafa111.php?anverso=179aFV-So1730ANue1.jpg>

179a 1730 ensayador no visible
Cal. 08 no reseña esta fecha.
Base Datos 1
Este mismo ejemplar, en MBC
Adjudicado en 2009 en 1.200



<http://onzasmacuquinas.com/1rafa111.php?anverso=180FV-Cy1732ANue1.jpg>

180 1732 M - Sim. nº 181.
Cal. 08 - Tipo 112 - nº 536 1.200
Base Datos 1
Este mismo ejemplar, en EBC
Adjudicado en 2005 en 1.200



181 1735 M
Cal. 08 - Tipo 112 - nº 537 1.200
Base Datos 0

182 1736 M - Sim. nº 181.
Cal. 08 - Tipo 112 - nº 538 1.200
Base Datos 0

183 1737 M - Sim. nº 181.
Cal. 08 - Tipo 112 - nº 539 1.200
Base Datos 0

184 1740 M - Sim. nº 181.
Cal. 08 - Tipo 112 - nº 540 1.200
Base Datos 0



<http://onzasmacuquinas.com/1rafa111.php?anverso=185FV-Bo1741ANue1.jpg>

185 1741 M - Sim. nº 181.
Cal. 08 - Tipo 112 - nº 541 1.200
Base Datos 1
Este mismo ejemplar, en MBC+
Adjudicado en 2009 en 1.100



<http://onzasmacuquinas.com/1rafa111.php?anverso=186FV-Au1742ANue1.jpg>

186 1742 M - Sim. nº 181.
Cal. 08 - Tipo 112 - nº 542 1.200
Base Datos 1
Este mismo ej., en MBC/MBC+
Adjudicado en 2009 en 1.100

187 1745 S - Sim. nº 179.
Cal. 08 - Tipo 112 - nº 543 1.200
Base Datos 0

Con fecha 1708, 1710, 1713 y 1714, ver Carlos III Pretendiente, nºs 111 a 114.

Nota de Calicó, ed. 2008: Durante el reinado de Felipe V, Santa Fe perteneció al Virreinato de Perú desde su coronación hasta 1717 y desde 1724 hasta 1739; y al Virreinato de Nueva Granada desde 1717 a 1724, y desde 1739 hasta su fallecimiento.



VALENCIA

ENSAYADOR

Sin ensayadores.

LEYENDAS

Anverso: + **PHILIPPVS IIII S. G. (HISP RX)**. A nombre de Felipe IV de Valencia. (Felipe V de España). (Ver nº 187a).

Reverso: **VALENTIA MAIORI** y fecha, leyenda incompleta, debería decir: REY DE VALENCIA Y DE LOS MALLORQUINES. (Ver nº 187a).

DESCRIPCIÓN TIPOLÓGICA

Anverso: En el campo cruz, dentro de orla de cuatro semicírculos entre cuatro florones. (Ver nº 187a).

Reverso: Escudo de Valencia, coronado con una media luna y tres cruces. (Ver nº 187a).

1 ESCUDO

FELIPE V - Valencia

Leyenda Anv.: + PHILIPPVS IIII S. G. (HISP RX).

Leyenda Rev.: VALENTIA MAIORI y fecha.



<http://onzasmacuquinas.com/1rafa111.php?anverso=187aFV-Au1700AVal1.jpg>

187a 1700 - Fecha en leyenda y en el campo del reverso.
Cal. 08 - Tipo 121 - nº 570 6.000
Base Datos 1
Este mismo ejemplar, en MBC
Adjudicado en 2009 en 6.200



<http://onzasmacuquinas.com/1rafa111.php?anverso=187bFV-Hr1700AVal2.jpg>

187b 1700 - Sim 187a, pero fecha sólo en leyenda.
Cal. 08 no reseña.
Base Datos 1
Este mismo ejemplar, en EBC-
Adjudicado en 2006 en 5.200



LUIS I 1724

Hijo de Felipe V y María Luisa Gabriela de Saboya, fue el primer Borbón nacido en España, el 25 de agosto de 1707 en el palacio del Buen Retiro. Tras quedar huérfano de madre a la edad de siete años, recibió una rígida tutela a cargo de la princesa Ursinos y de su madrastra, Isabel de Farnesio.

En 1709 fue proclamado príncipe de Asturias, y en 1722 contrajo matrimonio con Luisa Isabel de Orleans, hija de Felipe, regente de Francia. Cuando Felipe V abdicó inesperadamente en enero de 1724, Luis subió al trono a la edad de diecisiete años, sin haber sido preparado para gobernar. Se rodeó durante su escaso reinado de un grupo de tutores que intentaron separarlo de la influencia paterna, dando un giro a su política al centrarla mas en las provincias españolas de América, que en la recuperación de los territorios italianos perdidos en la Guerra de Sucesión. Sin embargo, esas intenciones quedaron inéditas al fallecer Luis I el 31 de agosto, a los siete meses de ser coronado. Su cuerpo recibió sepultura en el Panteón de los Reyes del monasterio de El Escorial.

Al no tener descendencia, su padre Felipe V, asumió por segunda vez el Gobierno de España y sus posesiones.



SANTA FE DE BOGOTÁ (Nuevo Reino)

ENSAYADOR

Sin sigla de ensayador visible.

LEYENDAS

Anverso: **LVDVICVS • I • D • G**, abreviación del latín **LVDVICVS DEI GRATIA**, cuya traducción al castellano es, Luis I por la Gracia de Dios. Al ser piezas acuñadas a martillo, gran parte de la leyenda queda fuera del cospel por lo que es importante que se vea parte del nombre del rey. (Ver nº 188).

Reverso: **HISPANIARVM REX** (y la fecha), cuya traducción al castellano es, rey de las Españas. La pluralidad se debe al acentuar los extensos territorios que comprendían la Corona española. También como ocurre en el anverso, aquí difícilmente se puede leer la leyenda completa. (Ver nº 188).

DESCRIPCIÓN TIPOLOGICA

Anverso: En el campo, escudo coronado y cuartelado de Castilla y León, partido de Nápoles-Sicilia; en punta, de Granada acotado de cuatro flores de lis o cruces, dos a cada lado. Las siglas de la ceca **SF** o **FS**, y el número del valor **I**, pueden aparecer indistintamente a izquierda del escudo como a la derecha del mismo y en orden diverso. Debido a la imperfección y rareza de estas piezas, no podemos ser más precisos en la descripción de la posición de dichas siglas. (Ver nº 188).

Reverso: En el campo, Cruz de Jerusalén encerrada en una figura formada por cuatro semicírculos, que en su punto de unión muestran en la parte exterior, unos anillos, y en su parte interior, unas flores de lis que se ubican en los cuatro espacios creados por los brazos de la cruz. (Ver nº 188).

1 ESCUDO

LUIS I - Santa Fe (Nuevo Reino) SF o FS
Leyenda Anv.: LVDOVICVS • I • D • G
Leyenda Rev.: HISPANIARVM REX (y la fecha)



188 Año invisible ¿1725? - LVDOVICVS
sobre PHILIP.

Cal. 08 - Tipo 9 - nº 12

3.000

[Base Datos](#)

0



FERNANDO VI 1746-1759

Fernando VI, tercer hijo de Felipe V y de su primera esposa María Luisa Gabriela de Saboya, nació el 23 de septiembre de 1713, en Madrid.

A la edad de diez y seis años contrajo matrimonio con Bárbara de Braganza, hija de Juan V de Portugal y de la Archiduquesa Mariana de Austria. Heredó el trono español en 1746 a la muerte de su padre y su política fue la sugerida por sus ministros, tales como el Marqués de la Ensenada (partidario de la alianza francesa), José de Carvajal (partidario de la unión con Inglaterra) o el jesuita Francisco Rávago, como confesor real. Pero este equipo de gobierno se dispersó con la muerte de Carvajal y el destierro de Ensenada, iniciándose otro encabezado por Ricardo Valí.

A consecuencia del fallecimiento de su esposa, el monarca cayó en una profunda depresión, siendo recluido en Villaviciosa de Odón, Madrid. Con una España sin rey, y una administración prácticamente paralizada, la monarquía apenas funcionaba hasta que su hermanastro Carlos llegó de Nápoles para hacerse cargo del trono, una vez que falleció, sin descendientes, Fernando VI, el 10 de agosto de 1759, con cuarenta y cinco años de edad y trece de reinado.



GUATEMALA Virreinato de Nueva España

ENSAYADOR

J. La sigla pertenece a José Eustaquio de León y Losa que ya había acuñado bajo Felipe V, y también lo hará bajo Carlos III, y que ocupó el cargo hasta 1767, año que consta como ensayador primero de la Casa de Moneda de Guatemala, (ver nºs 188a a 188c).

LEYENDAS

Anverso: **FERDIND** (o FER) **VI • D • G • HISPAN • ET IND • REX** (y la fecha), abreviación del latín FERDINANDVS VI DEI GRATIA HISPANIARVM ET INDIARVM REX, cuya traducción al castellano es, Fernando VI, rey por la Gracia de Dios, de las Españas y de las Indias. (Ver nºs 188a a 188c).

Reverso: **INITIVM SAPIENTIAE TIMOR DOMINI • G**, la traducción al castellano es, el temor al Señor es el principio de la sabiduría. (Ver nºs 188a a 188c).

DESCRIPCIÓN TIPOLOGICA

Anverso: En el campo, busto de Felipe V a derecha. (Ver nºs 188b y 188c). En el caso de la pieza nº 188a, más bien parece un busto de indígena con ornamentos en oreja y cuello, ver **Nota** abajo).

Reverso: En el campo escudo coronado de Castilla y León, entado de Granada, con escusón de Borbón-Anjou. A su izquierda ensayador **J** y a su derecha valor **I**, ambos con florones arriba y abajo, (Ver nºs 188a a 188c).

Nota: Sólo en Guatemala encontramos moneda de busto acuñada a martillo. Son piezas de extrema rareza. El busto representado es siempre el de Felipe V, imitando lo mejor posible el que vemos en las onzas mexicanas, aunque el punzón es obviamente obra de un operario local. Durante el reinado de Felipe V se acuñaron solamente onzas, pero en el reinado de Fernando VI encontramos, además, piezas de valor 1 escudo.

1 ESCUDO

FERNANDO VI - Guatemala G

Anv.: FER (o FERDIND) VI • D • G • HISPAN • ET IND • REX (y la fecha)

Rev.: INITIVM SAPIENTIAE TIMOR DOMINI, G



<http://onzasmacuquinas.com/1rafa111.php?anverso=188aFVI-Au1751-0AGua1.jpg>

188a 1751 sobre 1750 J
Cal. 08 - Tipo 55 - nº 194 Rarísima
Base Datos 1
Este mismo ejemplar, en MBC
Adjudicado en 2009 en 17.500



188b 1755 J
Cal. 08 - Tipo 56 - nº 195 6.000
Base Datos 0



188c 1757 J
Cal. 08 - Tipo 57 - nº 196 6.000
Base Datos 0



LIMA

ENSAYADORES

V. Se desconoce a quien pertenece esta sigla que vemos en monedas acuñadas durante los años que van de 1747 a 1749. (Ver n^{os} 189 a 191).

R. Esta sigla pertenece a Juan José Rodríguez de Carassa. (Ver n^{os} 192 y 193).

LEYENDAS

Anverso: Se desconocen las leyendas, si es que existían, pues todas estas piezas están recortadas.

Reverso: Se desconocen las leyendas, si es que existían, pues todas estas piezas están recortadas.

DESCRIPCIÓN TIPOLOGICA

Anverso 1^o: Circundado por una orla de perlas Castillo, a su izquierda la ceca **•L•** y a su derecha el ensayador **•V•**, debajo los tres últimos dígitos de la fecha. (Ver n^{os} 189 a 191).

Reverso 1^o: Circundada por una orla de perlas Cruz de Jerusalén encerrada en una figura formada por cuatro semicírculos, que en su punto de unión nacen, por la parte interior, cuatro cruces. (Ver n^{os} 189 a 191).

Anverso 2^o: Circundado por una orla de perlas Castillo bajo una **••• + •••**, a su izquierda la ceca **L** y a su derecha el ensayador **R**, debajo los tres últimos dígitos de la fecha. (Ver n^{os} 192 y 193).

Reverso 2^o: Circundada por una orla de perlas Cruz de Jerusalén encerrada en una figura formada por cuatro semicírculos, que en su punto de unión nacen, por la parte interior, cuatro cruces y en su parte exterior tres puntos. (Ver n^{os} 192 y 193).

1 ESCUDO**FERNANDO VI - Lima L****Leyenda Anv.: FERDINANDVS • VI • D • G • HISPA...****Leyenda Rev.: ET YNDIARVM REX ANO**

189 1747 V - Sim. nº 191.
 Cal. 08 - Tipo 58 - nº 197a 2.500
[Base Datos](#) 0

190 1748 V - Sim. nº 191.
 Cal. 08 - Tipo 58 - nº 198a 2.500
[Base Datos](#) 0



<http://onzasmacuquinas.com/1rafa111.php?anverso=191FVI-He1749ALim1.jpg>

191 1749 V
 Cal. 08 - Tipo 58 - nº 199a 2.500
[Base Datos](#) 1
 Este mismo ejemplar, en BC
 No adjudicado en 2010 en 1.000



192 1749 R
 Cal. 08 - Tipo 58 - nº 200b 2.500
[Base Datos](#) 0



<http://onzasmacuquinas.com/1rafa111.php?anverso=193FVI-Go1750ALim1.jpg>

193 1750 R - Sim. nº 192.
 Cal. 08 - Tipo 58 - nº 201b 2.500
[Base Datos](#) 3
 Este mismo ejemplar, en Casi SC
 Adjudicado en 2007 en 4.300

Las siguientes monedas de 1 escudo limeñas fueron acuñadas a molino.



SANTA FE DE BOGOTÁ (Nuevo Reino)

ENSAYADOR

S. La sigla posiblemente pertenece a Sebastián de Rivera, que empieza como ensayador bajo Felipe V en 1744 y finaliza bajo Fernando VI en 1757. Algunos autores se decantan por José Sánchez de la Torre como el sujeto de la sigla S, (ver n^{os} 194 y 195).

LEYENDA

Anverso: FERNINANDVS • VI • D • G, abreviación del latín FERNINANDVS VI DEI GRATIA, cuya traducción al castellano es, Fernando VI por la Gracia de Dios. El nombre y las siglas están separadas por puntos. La mayor parte de la leyenda queda fuera del cospel, (ver n^{os} 194 y 195).

Reverso: HISPANIARVM • REX (y la fecha), cuya traducción al castellano es, rey de las Españas. La pluralidad se debe al acentuar los extensos territorios que comprendían la Corona española. La mayor parte de la leyenda queda fuera del cospel. Las palabras están separadas por florones o puntos, (ver n^{os} 194 y 195).

DESCRIPCIÓN TIPOLOGICA

Anverso: La leyenda empieza a la derecha de la corona. En el campo, escudo coronado y cuartelado de Castilla y León, partido de Nápoles-Sicilia; cortado en punta, de Granada acotada de cuatro flores de lis o cruces, dos a cada lado. Las siglas de la ceca **SF**, ensayador **S**, así como el valor **I** pueden aparecer indistintamente a izquierda del escudo como a la derecha del mismo y en orden diverso. Debido a la imperfección de estas piezas, en algunos casos, es difícil ser precisos en la ubicación de estas siglas. (Ver n^{os} 194 y 195).

Reverso: En el campo, Cruz de Jerusalén encerrada en una figura formada por cuatro semicírculos, que en su punto de unión muestran una especie de lazos con los extremos de las cintas, introduciéndose a veces, en los cuatro campos creados por los brazos de la cruz. (Ver n^{os} 194 y 195).

1 ESCUDO FERNANDO VI - Santa Fe (Nuevo Reino) SF o FS
Leyenda Anv.: FERDINANDVS • VI • D • G
Leyenda Rev.: HISPANIARVM • REX (y la fecha)



<http://onzasmacuquinas.com/1rafa111.php?anverso=194FVI-Au1754ANue1.jpg>

194 1754 S
 Cal. 08 - Tipo 66 - nº 227 1.200
 Base Datos 1
 Este mismo ejemplar, en EBC-
 Adjudicado en 2009 en 2.500

195 1756 S
 Cal. 08 - Tipo 66 - nº 228 1.200
 Base Datos 0

Las siguientes monedas de 1 escudo de Santa Fe fueron acuñadas a molino.

**Esta
edición ha sido
actualizada con
fecha
10 julio 2013**

